

# SUNEX®

**SX6213**  
0.5HP 3" CUT-OFF TOOL



## SPECIFICATIONS

Free Speed .....	22,000 RPM	Air Inlet .....	1/4" NPT
Length.....	7.6"	Recommended Hose Size.....	3/8" I.D.
Width .....	3"	Cutting Capacity .....	18 Gauge
Weight.....	1.80 lbs	Wheel Size .....	3"
Maximum Air Pressure .....	90 psi	Avg. Air Consumption .....	3.5 CFM

### ! WARNING



**READ THIS MANUAL BEFORE OPERATING TOOL**



**ALWAYS WEAR EYE PROTECTION (USERS AND BYSTANDERS) WHEN OPERATING OR PERFORMING MAINTENANCE ON THIS TOOL**



**ALWAYS WEAR HEARING PROTECTION WHEN OPERATING THIS TOOL**



**ALWAYS WEAR BREATHING APPARATUS WHEN OPERATING THIS TOOL**



**AVOID PROLONGED EXPOSURE TO VIBRATION**



**CUTTING EDGES AND BLADES CAN BECOME HOT DURING USE. DO NOT TOUCH**

### ! WARNING

Some dust created by power sanding, sawing, grinding, drilling, and other construction activities contains chemicals known to cause cancer, birth defects or other reproductive harm. Some examples of these chemicals are:

- lead from lead-based paints,
- crystalline silica from bricks and cement and other masonry products, and
- arsenic and chromium from chemically-treated lumber.

Your risk from these exposures varies, depending on how often you do this type of work. To reduce your exposure to these chemicals: work in a well ventilated area, and work with approved safety equipment, such as those dust masks that are specially designed to filter out microscopic particles.

# ⚠ WARNING

It is the responsibility of the owner to make sure all personnel read this manual prior to using the device. It is also the responsibility of the device owner to keep this manual intact and in a convenient location for all to see and read. If the manual or product labels are lost or not legible, contact SUNEX for replacements. If the operator is not fluent in English, the product and safety instructions shall be read and discussed with the operator in the operator's native language by the purchaser/owner or the designer, making sure that the operator comprehends its contents.

## FAILURE TO OBSERVE THESE WARNINGS COULD RESULT IN INJURY

### THIS INSTRUCTION MANUAL CONTAINS IMPORTANT SAFETY INFORMATION.



### READ, STUDY, UNDERSTAND & FOLLOW ALL INSTRUCTIONS BEFORE USING.

- Read and understand all instructions. Failure to follow all instructions listed below, may result in electric shock, fire, explosion and/or serious personal injury. It is the responsibility of the owner to make sure all personnel read this manual prior to using the device. It is also the responsibility of the device owner to keep this manual intact and in a convenient location for all to see and read. If the manual or product labels are lost or not legible, contact SUNEX Tools for replacements. If the operator is not fluent in English, the product and safety instructions shall be read and discussed with the operator in the operator's native language by the purchaser/owner or his designee, making sure that the operator comprehends its contents.

- Always operate, inspect and maintain this tool in accordance with American National Standards Institute Safety Code of Portable Air Tools (ANSI B186.1) and any other applicable safety codes and regulations.



- For safety, top performance and maximum durability of parts, operate this tool at 90 psig; 6.2 bar max air pressure with 3/8" diameter air supply hose.



- Always wear safety goggles and breathing apparatus (users and bystanders).



- High sound levels can cause permanent hearing loss. Always use hearing protection as recommended by your employer an OSHA regulations while using this tool (users and bystanders).



- Keep the tool in efficient operating condition.



- Operators and maintenance personnel must be physically able to handle the bulk, weight and power of this tool.



- Air under pressure can cause severe injury. Never direct air at yourself or others. Always turn off the air supply, drain hose of air pressure and detach tool from air supply before installing, removing or adjusting any accessory on this tool, or before performing any maintenance on this tool. Failure to do so could result in injury. Whip hoses can cause serious injury. Always check for damaged, frayed or loose hoses and fittings, and replace immediately. Do not use quick detach couplings at tool. See instructions for correct set-up.



- Keep tool out of reach of children.



- Air powered tools can vibrate in use. Vibration, repetitive motions or uncomfortable positions over extended periods of time may be harmful to your hands and arms. Discontinue use of tool if discomfort, tingling feeling or pain occurs. Seek medical advice before resuming use.



- Slipping, tripping and/or falling while operating air tools can be a major cause of serious injury or death. Be aware of excess hose left on the walking or work surface.



- Keep body working stance balanced and firm. Do not overreach when operating the tool.



- Do not point or indulge in any horseplay with this tool.

- Anticipate and be alert for sudden changes in motion during start up and operation of any power tool.

- Do not carry tool by the hose. Protect the hose from sharp objects and heat.



- Tool shaft may continue to reciprocate briefly after throttle is released. Avoid direct contact with accessories during and after use. Gloves will reduce the risk of cuts or burns.



- Keep away from reciprocating end of tool. Do not wear jewelry or loose clothing. Secure long hair. Scalping can occur if hair is not kept away from tool and accessories. Choking can occur if neckwear is not kept away from tool and accessories.



- Do not use (or modify) the tool for any other purpose than that for which it was designed without consulting the manufacturer's authorized representative.

- Never force the cutting tool to cut faster or through heavier gauge material than rated capacity.

- **NEVER OPERATE THIS TOOL WITHOUT REQUIRED BLADE GUARD IN PLACE.**

- **Use accessories rated at 24,000 (use tool RPM) RPM or higher.**

- **RPM OF THE ACCESSORY MUST EXCEED TOOL RPM**

- **Do not lock, tape or wire the "on/off" safety lever in the "on" position, as the lever must be free to return to the "off" position when released.**

- Correct cut-off wheel mounting is necessary to prevent injury from broken wheels. Do not use chipped or cracked cut-off wheels. Cut-off wheels should be a free fit on the spindle to prevent stress at the hole. Use only wheel collars that come with the tool for mounting the cut-off wheel. Flat washers or other adapters may over stress the wheel. Tighten the wheel on the spindle to prevent spin off when the tool is turned off..

- When using the cut-off tool, be careful not to exert excessive force. Too much force could be hazardous if it causes the tool spindle to bend or break. The burning of the workpiece or excessive speed reduction indicates too much force being applied. Start the tool off the work, set it down on the work evenly and move in the direction desired to make the cut. When finished cutting, lift off the work before stopping the motor.



- Cutting edges and blades can become hot during use. Do not touch.



- Use accessories recommended by SUNEX Tools.



- Do not lubricate tools with flammable or volatile liquids such as kerosene, diesel or jet fuel.



- This tool is not insulated against electric shock.

- This tool must not be used in explosive atmospheres.

- Servicing and repairs should only be made by an authorized service center.

- Do not force tool beyond its rated capacity.

- Do not remove any labels. Replace damaged labels.

- Failure to heed these warnings may result in personal injury and/or property damage.



**WARNING:** This product can expose you to chemicals including nickel which is known to the State of California to cause cancer and birth defects or other reproductive harm. For more information go to [www.P65Warnings.ca.gov](http://www.P65Warnings.ca.gov).

## OPERATION

Always turn off the air supply, drain hose of air pressure and detach tool from air supply before installing, removing or adjusting any part or accessory on this tool, or before performing any maintenance on this tool.

Always use the required wheel guard to prevent injury from broken cutting parts. If a guard has withstood a wheel breakage, discontinue its use and replace it with a new guard. It may be damaged. Position the guard between the cut-off wheel and the operator. Use barriers to protect others from wheel fragments and sparks.

Always wear impact-resistant eye and face protection to guard against flying debris (users & bystanders). Even small projectiles can injure eyes and cause blindness. A cut-off wheel that breaks can cause very serious injury. Daily measure the tool speed with a tachometer to make sure the speed is not greater than the RPM marked on the cut-off wheel. **Never use a cut-off wheel marked with a speed lower than the tool speed.**

**NOTE:** Before using, test cut-off wheel by briefly running the tool at full throttle under a barrier (such as under a heavy work table) to stop any possible broken wheel parts.

## AIR SUPPLY

Tools operate on a wide range of air pressures. It is recommended that air pressure measures 90 psig at the tool with the trigger fully depressed and no load applied to the tool. Higher pressure (over 90 psig; 6.2 bar) raises performance beyond the rated capacity of the tool, which will shorten tool life and could cause injury.

Always use clean, dry air. Dust, corrosive fumes and/or water in the air line will cause damage to the tool. Drain the water from air lines and compressor prior to running tool. Clean the air inlet filter screen weekly. The recommended hookup procedure can be viewed in FIG. 1.

The air inlet used for connecting air supply has standard 1/4" NPT. Line pressure should be increased to compensate for unusually long air hoses (over 25 feet). Minimum hose diameter should be 3/8" I.D. and fittings should have the same inside dimensions and be tightly secured.

Ensure an accessible emergency shut off valve has been installed in the air supply line and make others aware of its location.

## TROUBLESHOOTING

Other factors outside the tool may cause loss of power or erratic action. Reduced compressor output, excessive drain on the air line, moisture or restrictions in air pipes or the use of hose connections of improper size or poor conditions may reduce air supply. Grit or gum deposits in the tool may cut power and may be corrected by cleaning the air strainer and flushing out the tool with gum solvent oil or an equal mixture of SAE #10 and kerosene. If outside conditions are in order, disconnect tool from hose and take tool to your nearest authorized service center.

## LUBRICATION AND MAINTENANCE

Lubricate the air motor daily with high quality air tool oil. If no air line oiler is used, run 1/2 oz. of oil through the tool. The oil can be squirted into the tool air inlet or into the hose at the nearest connection to the air supply, then run the tool. A rust inhibitive oil is acceptable for air tools.

**WARNING:** After an air tool has been lubricated, oil will discharge through the exhaust port during the first few seconds of operation. The exhaust port must be covered with a towel before applying air pressure to prevent serious injury.

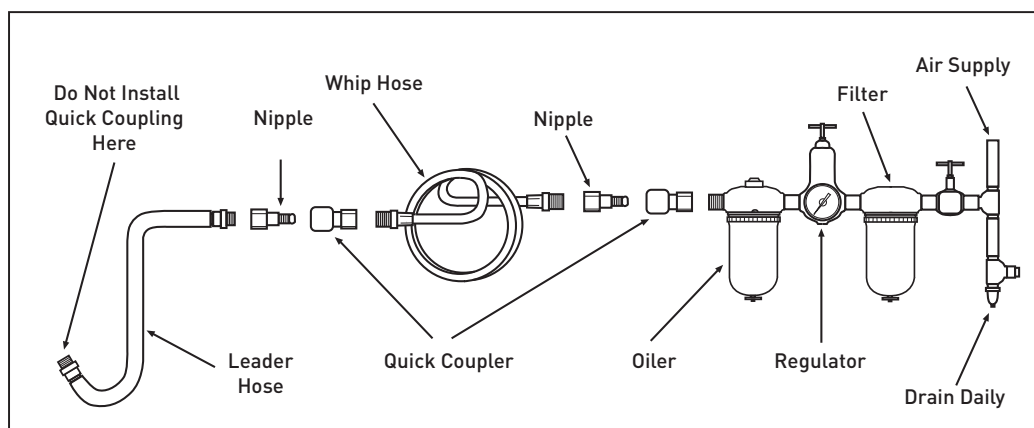


FIG. 1

*For a complete listing of Authorized Master Repair Centers, visit [www. SUNEXtools.com](http://www.SUNEXtools.com).*

## **Limited Warranty...**

### **SUNEX INTERNATIONAL, INC. WARRANTS TO ITS CUSTOMERS THAT THE COMPANY'S SUNEX TOOLS® BRANDED PRODUCTS ARE FREE FROM DEFECTS IN WORKMANSHIP AND MATERIALS.**

SUNEX International, Inc. will repair or replace its SUNEX Tools® branded products which fail to give satisfactory service due to defective workmanship or materials, based upon the terms and conditions of the following described warranty plans attributed to that specific product. This product carries a ONE-YEAR warranty. During this warranty period, SUNEX Tools® will repair or replace at our option any part or unit which proves to be defective in material or workmanship.

#### **Other important warranty information...**

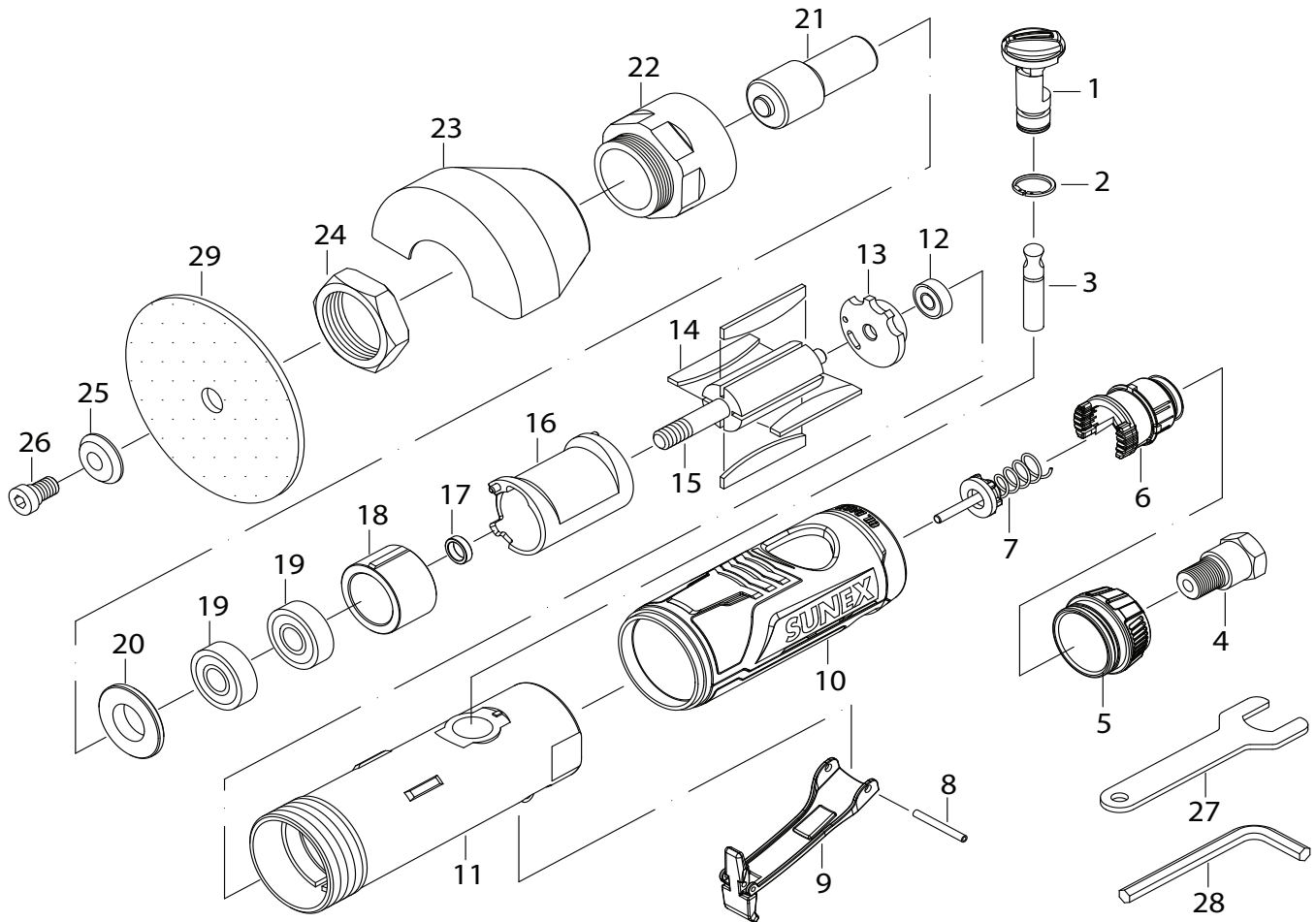
This warranty does not cover damage to equipment or tools arising from alteration, abuse, misuse, damage and does not cover any repairs or replacement made by anyone other than SUNEX Tools® or its authorized warranty service centers. The foregoing obligation is SUNEX Tools® sole liability under this or any implied warranty and under no circumstances shall we be liable for any incidental or consequential damages.

**Note:** Some states do not allow the exclusion or limitation of incidental or consequential damages, so the above limitation or exclusion may not apply to you. Return equipment or parts to SUNEX Tools®, or an authorized warranty service center, transportation prepaid. Be certain to include your name and address, evidence of the purchase date, and description of the suspected defect.

If you have any questions about warranty service, please write to SUNEX Tools®. This warranty gives you specific legal rights and you may also have other rights which vary from state to state. Repair kits and replacement parts are available for many of SUNEX Tools® products regardless of whether or not the product is still covered by a warranty plan.

**SHIPPING ADDRESS:** SUNEX Tools • 315 Hawkins Rd. • Travelers Rest, SC 29690

**MAILING ADDRESS:** SUNEX Tools • P.O. Box 1233 • Travelers Rest, SC 29690



REF. NO.	PART NO.	DESCRIPTION	QTY
1	RS520001	REGULATOR SET	1
2	RS288304	SNAP RING	1
3	RS103002	VALVE STEM SET	1
4	RS54004	AIR INLET	1
5	RS520005	EXHAUST SLEEVE SET	1
6	RS103004	CONE MUFFLER	1
7	RS103005	VALVE SET	1
8	RS621011	SPRING PIN	1
9	RS520009	SAFETY THROTTLE LEVER	1
10	RS720008	PROTECTING RUBBER	1
11	RS710109	HOUSING	1
12	RS30516	BEARING (696ZZ)	1
13	RS710113	REAR PLATE	1
14	RS2883020	ROTOR BLADE (EACH)	4
15	RS61016	ROTOR	1
16	RS61017	CYLINDER SET	1

REF. NO.	PART NO.	DESCRIPTION	QTY
17	RSC0317	BEARING SPACER	1
18	RS61019	FRONT PLATE	1
19	RS520019	BEARING (608ZZ) (EACH)	2
20	RS288027	WASHER	1
21	RS380201	DISC RETAINER	2
22	RS621322	CLAMP NUT	1
23	RS621323	GUARD	1
24	RS621033	NUT	1
25	RS61027	WASHER	1
26	RS20832	SCREW	2
27	RS31535	STOP SPANNER (14M/M)	2
28	RS20834	HEX (5M/M)	1
29	RS251042	3" DISC WHEEL	1
NS	RSSX6213PWL	PRODUCT WARNING LABEL	1

# SUNEX®

**SX6213**  
**HERRAMIENTA DE CORTE DE 3" Y 0.5 HP**



## ESPECIFICACIONES

Velocidad libre.....	22,000 SPM	Tamaño de portapinzas .....	1/4 "
Longitud Total .....	7.6"	Tamaño mín. de manguera.....	3/8" I.D.
Anchura .....	3"	Capacidad de corte .....	18 calibre
Peso del producto.....	1.80 libras	Tamaño de la rueda.....	3"
Presión de aire recomendada .....	90 psig	Consumo promedio de aire .....	3.5 CFM

### ⚠ ADVERTENCIA



LEA EST MANUAL ANTES DE OPERAR ESTA HERRAMIENTA



SIEMPRE LLEVE PUESTO PROTECCIÓN DE OJOS AL MOMENTO DE OPERAR O REALIZAR MANTENIMIENTO A ESTA HERRAMIENTA (USUARIOS Y ESPECTADORES)



SIEMPRE LLEVE PUESTO PROTECCIÓN DEL OÍDO AL MOMENTO DE OPERAR ESTA HERRAMIENTA



SIEMPRE LLEVE PUESTO UN APARATO DE RESPIRACIÓN DURANTE LA OPERACIÓN DE ESTA HERRAMIENTA



EVITAR EXPOSICIÓN PROLONGADA A LAS VIBRACIONES



LOS BORDES DE CORTE Y LAS CUCHILLAS PUEDEN CALENTARSE DURANTE EL USO. NO LOS TOQUE.

### ⚠ ADVERTENCIA

El polvo creado por la lijación eléctrica, la aserradura, la trituración, la perforación y otras actividades de construcción contiene químicos conocidos como causantes de cáncer, defectos de nacimiento u otros daños a reproducción. Algunos ejemplos de dichos químicos son:

- El plomo proveniente de pintura con base de plomo,
- La sílica cristalina de ladrillo y cemento y otros productos de mampostería, y
- El arsénico y el cromo de maderos químicamente tratados.

El riesgo de dichas exposiciones varía, dependiendo de la frecuencia con la cual usted realice este tipo de trabajo. Para reducir su exposición a dichos químicos: trabaje en una área bien ventilada y con equipo de seguridad aprobado, tales como los máscaras anti-polvo, los que son específicamente diseñados para filtrar las partículas microscópicas.

# ⚠ ADVERTENCIA

Lea y comprenda todas las instrucciones. Hacer caso omiso a todas las instrucciones alistadas a continuación podría ocasionar choque eléctrico, incendio, una explosión y/o lesiones personales serias. Lea y comprenda todas las instrucciones. Hacer caso omiso al seguir todas las instrucciones alistadas a continuación podría ocasionar el choque eléctrico, incendio, explosiones y/o lesiones personales serias. Es la responsabilidad del propietario asegurarse que todo el personal lea este manual previo al uso de este dispositivo. También es la responsabilidad del propietario del dispositivo mantener intacto este manual y en un lugar conveniente para que todos lo lean y vean. Si el manual o las etiquetas se hayan perdido o no sean legibles, comuníquese con SUNEX por algunos repuestos. Si el operador no domina el idioma inglés, las instrucciones del producto y de seguridad le serán leídas y discutidas con el operador en el idioma materno del operador por parte del comprador/propietario o su designado, asegurándose que el operador comprenda el contenido.

## ESTE MANUAL DE INSTRUCCIONES CONTIENE INFORMACIÓN IMPORTANTE DE SEGURIDAD.



### LEA CUIDADOSAMENTE ESTE MANUAL INSTRUCTIVO Y COMPRENDA TODA INFORMACIÓN ANTES DE OPERAR ESTA HERRAMIENTA.

- Lea y comprenda todas las instrucciones. No seguir estas instrucciones puede resultar en descarga eléctrica, incendio, explosión y/o lesiones personales graves. Es responsabilidad del propietario asegurarse de que todo el personal lea este manual antes de usar el dispositivo. También es responsabilidad del propietario mantener este manual intacto y en un lugar conveniente para consultarlo fácilmente. Si el manual o las etiquetas del producto están perdidos o ilegibles, contacte a SUNEX Tools para obtener reemplazos. Si el operador no habla inglés, las instrucciones de seguridad deben leerse y discutirse con el operador en su idioma nativo por parte del comprador/propietario o su designado, asegurándose de que el operador comprenda su contenido.



- Siempre opere, inspeccione y mantenga esta herramienta de acuerdo con el Código de Seguridad para Herramientas de Aire Portátiles de ANSI (ANSI B186.1) y cualquier otro código o regulación de seguridad aplicable.



- Para un funcionamiento seguro, el mejor rendimiento y la máxima durabilidad de las piezas, opere esta herramienta a 90 psig; 6.2 bar máx.; use una manguera de aire de 3/8" de diámetro interno como mínimo.



- Siempre use gafas de seguridad y aparatos de respiración adecuados (también para quienes estén cerca).



- Niveles altos de sonido pueden causar pérdida permanente de la audición. Siempre use protección auditiva como lo recomienda su empleador y las regulaciones de OSHA mientras usa esta herramienta (usuarios y personas cercanas).



- Mantenga la herramienta en condiciones operativas eficientes.



- Los operadores y el personal de mantenimiento deben estar físicamente capacitados para manejar el peso, la potencia y el uso de esta herramienta.



- La presión del aire puede causar lesiones graves. Nunca dirija aire hacia usted u otras personas. Siempre apague el suministro de aire, drene la manguera de aire y desconecte la herramienta del suministro antes de instalar, retirar o ajustar cualquier accesorio, o antes de realizar cualquier mantenimiento. No seguir esto puede resultar en lesiones. Las mangueras sueltas o dañadas pueden causar lesiones graves. Verifique mangueras, conexiones y acoplamientos; reemplace cualquier componente dañado de inmediato. No use acoplamientos de desconexión rápida en la herramienta. Consulte el manual para la configuración correcta.



- Mantenga la herramienta fuera del alcance de los niños.



- Las herramientas neumáticas pueden vibrar. Las vibraciones repetitivas o posturas incómodas durante períodos prolongados pueden ser dañinas para sus manos y brazos. Interrumpa el uso si siente molestias, entumecimiento u hormigueo. Busque atención médica si los síntomas persisten.



- Tropezar, resbalar o caer al operar herramientas puede ser una causa mayor de lesiones. Tenga cuidado con objetos en el camino o superficies resbaladizas.



- Mantenga una postura de trabajo firme y estable. No se extienda demasiado al operar la herramienta.



- No participe en juegos bruscos con esta herramienta.

- Anticipe y esté alerta ante cambios repentinos de movimiento al iniciar o detener cualquier herramienta.

- No lleve la herramienta por la manguera. Proteja la manguera de bordes afilados y calor.



- El eje puede seguir moviéndose después de soltar el gatillo. Evite el contacto directo con accesorios después de su uso. El uso de guantes reducirá el riesgo de cortes o quemaduras.



- Manténgase alejado del extremo alternante de la herramienta. No use joyas ni ropa suelta. Asegure el cabello largo. Puede ocurrir arrancamiento del cuero cabelludo si el cabello entra en contacto con la herramienta. El estrangulamiento puede ocurrir si accesorios alrededor del cuello entran en contacto con la herramienta.



- No use esta herramienta para ningún propósito diferente al especificado por el fabricante.

- Nunca fuerce la herramienta de corte para que corte más rápido o material de mayor calibre que su capacidad nominal.

- **NUNCA OPERE ESTA HERRAMIENTA SIN LA PROTECCIÓN DE CUCHILLA REQUERIDA EN SU LUGAR.**

- Use solo accesorios clasificados a 24,000 RPM o más.



- **LAS RPM DEL ACCESORIO DEBEN SUPERAR LAS RPM DE LA HERRAMIENTA.**

- **No bloquee ni asegure con cinta la palanca de seguridad en la posición "on"; esta debe poder volver libremente a la posición "off" cuando se suelte.**



- Montaje correcto del disco es necesario para evitar lesiones. No use discos agrietados o dañados. Utilice solo discos que se ajusten correctamente al eje. Apriete el disco de corte antes de usar.



- Al usar la herramienta, no aplique fuerza excesiva. Exceso de fuerza puede causar rotura del disco. Si el disco se dobla o el trabajo se quema, está aplicando demasiada fuerza. Coloque la herramienta sobre el trabajo deseado y deje que el disco haga el corte.



- Las cuchillas y bordes pueden calentarse durante el uso. No toque.



- Use solo accesorios aprobados por SUNEX Tools.

- No lubrique esta herramienta con combustibles o líquidos inflamables como queroseno, diésel o gasolina.



- Esta herramienta no está aislada contra descarga eléctrica.

- Esta herramienta no debe usarse en atmósferas explosivas.

- Solo un técnico autorizado debe realizar el mantenimiento o las reparaciones.

- No fuerce la herramienta más allá de su capacidad nominal.

- No retire las etiquetas. Reemplace las etiquetas dañadas.

- Ignorar estas advertencias puede causar lesiones personales o daños materiales.



**ADVERTENCIA:** Este producto le podrá exponer a ciertos químicos, para incluir el níquel, conocidos en el Estado de California por ocasionar cáncer y defectos congénitos u otros daños a la reproducción. Para mayores informes, visite: [www.P65Warnings.ca.gov](http://www.P65Warnings.ca.gov).

## OPERACIÓN

**Siempre apague el suministro de aire, drene la manguera de presión de aire y desconecte la herramienta del suministro de aire antes de instalar, retirar o ajustar cualquier parte o accesorio en esta herramienta, o antes de realizar cualquier mantenimiento en esta herramienta.**

Siempre use la protección de rueda requerida para prevenir lesiones causadas por partes de corte rotas. Si una protección ha soportado la rotura de una rueda, deje de usarla y reemplácela con una nueva. Podría estar dañada. Coloque la protección entre la rueda de corte y el operador. Use barreras para proteger a otros contra fragmentos de rueda y chispas.

## ALIMENTACIÓN DE AIRE

Las herramientas operan en un rango amplio de presiones de aire. Las herramientas de esta categoría operan dentro de un rango amplio de presión de aire. Al trabajar libremente, se recomienda que la presión de aire de estas herramientas mida a un 90 psig en la herramienta. La presión alta y el aire sucio disminuirán la vida de la herramienta debido al desgaste más rápido, y pueden crear condiciones peligrosas.

Siempre use aire limpio y seco. El polvo, los vapores corrosivos y/o el agua en la tubería de aire dañarán la herramienta. Vacíe el agua de las líneas de aire y del compresor antes de dejar funcionar la herramienta. Limpie el filtro de la entrada de aire semanalmente. El procedimiento de conexión recomendado se puede consultar en la FIG. 1.

La admisión de aire que se ocupa para la conexión del suministro de aire cuenta con una estándar de 1/4" NPT. Se debe aumentarla presión en la línea para compensar por las mangueras de aire inusualmente largas (mayores de 25 pies). El diámetro mínimo de la manguera debe de ser de 3/8" de diámetro interior y los herrajes deben contar con las mismas dimensiones y deben estar fijamente sujetos.

**Asegúrese que se haya instalado una válvula accesible de apagado por emergencia en la línea de suministro de aire e informe a otros de su ubicación.**

**Use siempre protección ocular y facial resistente a impactos para protegerse contra residuos voladores (usuarios y personas cercanas).**

Incluso pequeños proyectiles pueden causar lesiones oculares y ceguera. Una rueda de corte que se rompa puede causar lesiones muy graves. Mida diariamente la velocidad de la herramienta con un tacómetro para asegurarse de que no exceda las RPM indicadas en la rueda de corte. Nunca use una rueda de corte marcada con una velocidad inferior a la velocidad de la herramienta.

**NOTA: Antes de usar, pruebe la rueda de corte haciendo funcionar brevemente la herramienta a máxima velocidad bajo una barrera (como una mesa de trabajo pesada) para detener posibles fragmentos rotos de la rueda.**

## DIAGNÓSTICO DE AVERÍAS

Puede haber otros factores ajenos a la herramienta que sean causa de pérdida de corriente o acción errática. La potencia reducida de salida del compresor, el drenaje excesivo en la tubería de aire, humedad o restricciones en las cañerías de aire o el uso de conexiones de manguera de tamaño inadecuado o en malas condiciones puede reducir el suministro de aire. Depósitos de arenilla o goma en la herramienta pueden cortar la potencia y pueden corregirse limpiando el aspirador de aire y limpiando a chorro la herramienta con aceite que disuelva la goma o una mezcla de partes iguales de SAE #10 y querosén. Si no hay ningún problema con las condiciones externas, desconecte la herramienta de la manguera y llévela al centro autorizado de servicio más próximo.

## LUBRICACIÓN Y MANTENIMIENTO

Lubrique el motor neumático diariamente con un aceite para herramientas neumáticas de alta calidad. Si no se usa ningún lubricador de línea de aire, deje correr una 1/2 oz. de aceite por la herramienta. El aceite puede echarse por chorrito en la entrada de aire de la herramienta o en la manguera en la conexión más cercana al suministro de aire, luego opere la herramienta. Un aceite anti-corrosión es aceptable para las herramientas neumáticas. El sobre llenado ocasionará una reducción en la potencia de la herramienta.

**ADVERTENCIA: Después de que se haya lubricado una herramienta neumática, el aceite se descargará por el puerto de escape durante los primeros segundos de la operación. El puerto de escape deberá cubrirse con una toalla antes de aplicar una presión de aire con el fin de prevenir lesiones serias.**

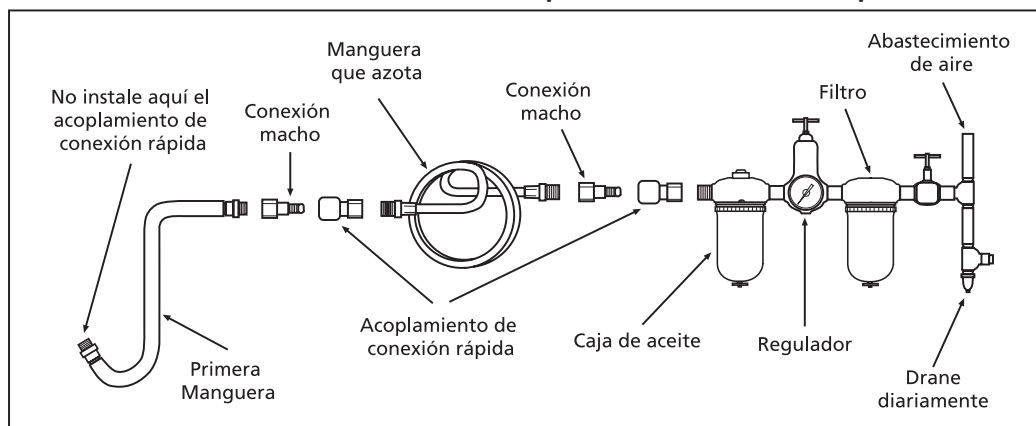


FIG. 1

## **GARANTÍA LIMITADA**

**SUNEX INTERNATIONAL, INC., LE GARANTIZA A SUS CLIENTES QUE LAS HERRAMIENTAS Y PRODUCTOS CON LA MARCA DE LA EMPRESA SUNEX TOOLS NO CONTIENEN DEFECTOS EN SU MANO DE OBRA NI MATERIAS PRIMAS.**

SUNEX International, Inc., reparará o sustituirá sus productos con la marca SUNEX Tools® que reflejen fallas en el funcionamiento satisfactorio debido a que la mano de obra o las materias primas estén defectuosas, tomando como base las cláusulas y condiciones de los planes de garantía descritos a continuación y asignados a ese producto específico. Este producto tiene una garantía de UN AÑO. Durante ese periodo de garantía, SUNEX Tools® reparará o sustituirá, como así opte por hacerlo, cualquier componente o unidad que se compruebe tener defectos en su materia prima o mano de obra.

### **Otra importante información de la garantía...**

Esta garantía no cubre ningún daño al equipo o herramientas, si este surge como resultado de su alteración, abuso, o mal uso o daños ni tampoco cubre las reparaciones o reposiciones hechas por cualquier persona ajena a los centros de servicio de garantía autorizados y que no sean de SUNEX Tools®. La obligación antes mencionada queda bajo la responsabilidad exclusiva de SUNEX Tools® según se menciona o de cualquier garantía implícita y bajo ninguna circunstancia quedará bajo su responsabilidad cualquier garantía implícita ya bajo ninguna circunstancia quedará bajo su responsabilidad cualquier daño incidental o consecuencial.

**Nota:** Algunos estados no permiten la exclusión o limitación de los daños incidentales o consecuenciales, por lo tanto la limitación o exclusión arriba mencionada quizá no pudiera serle pertinente a usted. Devuelva el equipo o componentes a SUNEX Tools®, un centro de servicio de garantía autorizado, con el flete pagado. Asegúrese haber incluido su nombre y dirección, la evidencia de la fecha de adquisición y la descripción del defecto que se sospeche tener. Si tiene alguna duda relacionada con el servicio de garantía, por favor escríbale a SUNEX Tools®. Esta garantía le concede derechos jurídicos específicos y quizá otros derechos que varían de un estado a otro, SUNEX Tools® tiene a su disposición los juegos de reparación y refacciones de repuesto para muchos de sus productos, sin importar si el producto continúe o no bajo el plan de la garantía.

**DIRECCIÓN A EMBARCARSE:** SUNEX Tools • 315 Hawkins Rd. • Travelers Rest, SC 29690

**DIRECCIÓN DE CORREOS:** SUNEX Tools • P.O. Box 1233 • Travelers Rest, SC 29690

# SUNEX®

**SX6213**  
**OUTIL DE TRONÇONNAGE DE 3 PO ET 0,5 HP**



## SPÉCIFICATIONS

Vitesse libre .....	22 000 Tr/min	Entrée d'air .....	¼ po NPT
Longueur .....	7,6 po	Dimension minimale du tuyau.....	⅜ po I.D.
Largeur .....	3 po	Capacité de coupe.....	18 gauge
Poids du produit .....	1,80 lb	Taille de la roue.....	3 po
Pression d'air recommandée .....	90 psi	Consommation moyenne d'air.....	3,5 CFM

## ⚠ AVERTISSEMENT



VEUILLEZ LIRE LE PRÉSENT MANUEL AVANT D'UTILISER L'OUTIL



TOUJOURS PORTER UN APPAREIL DE PROTECTION POUR LA VUE (UTILISATEURS ET SPECTATEURS)



TOUJOURS PORTER LE DISPOSITIF DE PROTECTION ANTIBRUIT LORSQUE VOUS UTILISEZ CET ÉQUIPEMENT



TOUJOURS PORTER UN APPAREIL RESPIRATOIRE LORS DE L'UTILISATION DE CET OUTIL



ÉVITEZ L'EXPOSITION PROLONGÉE AUX VIBRATIONS



LES ARÊTES DE COUPE ET LES LAMES PEUVENT DEVENIR CHAUDES PENDANT L'UTILISATION. NE PAS TOUCHER.

## ⚠ AVERTISSEMENT

Certaines poussières produites par le sablage, le sciage, le meulage, le perçage et autres activités de construction contiennent des produits chimiques qui peuvent causer le cancer, des anomalies congénitales ou autres problèmes de reproduction. Voici quelques exemples de produits chimiques :

- Plomb provenant des peintures,
- Silicium cristallin provenant des briques, du ciment et d'autres produits de maçonnerie et
- Arsenic et chrome provenant du bois traité chimiquement.

Le risque que présentent ces expositions varient selon le nombre de fois que vous faites ce type de travail. Pour réduire l'exposition à ces expositions : travaillez dans un endroit bien ventilé et travaillez avec l'équipement de sécurité approuvé comme les masques à poussière qui sont conçus pour filtrer les particules microscopiques.

# ⚠ AVERTISSEMENT

Lisez et comprenez bien toutes les instructions. Le manque d'observer toutes les instructions énumérées ci-dessous, peut entraîner une décharge électrique, un feu et/ou causer de sérieuses blessures corporelles. Veuillez lire et bien comprendre toutes les instructions. Tout manquement aux instructions indiquées ci-après pourrait entraîner un choc électrique, un incendie, une explosion et/ou des blessures personnelles graves. Il est de la responsabilité du propriétaire de s'assurer que tout le personnel lise ce manuel avant d'utiliser l'appareil. Il revient aussi au propriétaire de l'appareil de conserver ce manuel en bon état et dans un endroit accessible permettant au manuel d'être vu et lu par tous. Si le manuel ou les étiquettes du produit sont perdus ou illisibles, contactez SUNEX pour les faire remplacer. Si l'utilisateur opérateur de l'appareil ne maîtrise pas bien l'anglais, les instructions relatives au produit et aux mesures de sécurité devront être lues et discutées avec l'opérateur dans sa langue maternelle par l'acheteur-propriétaire ou toute personne habilitée par lui à le faire, en s'assurant que l'opérateur en comprend bien le contenu.

## CE GUIDE D'UTILISATION RENFERME D'IMPORTANTES CONSIGNES DE SÉCURITÉ.



### LISEZ CE GUIDE D'UTILISATION ATTENTIVEMENT ET ASSUREZ-VOUS D'AVOIR BIEN COMPRIS TOUTES LES DIRECTIVES AVANT D'UTILISER CET OUTIL.

- Lisez et comprenez toutes les instructions. Le non-respect de ces consignes peut entraîner un choc électrique, un incendie, une explosion et/ou des blessures graves. Il est de la responsabilité du propriétaire de s'assurer que tout le personnel lit ce manuel avant d'utiliser l'appareil. Le propriétaire est également responsable de conserver ce manuel intact et dans un endroit pratique pour une consultation facile. Si le manuel ou les étiquettes du produit sont perdus ou illisibles, contactez SUNEX Tools pour des remplacements. Si l'opérateur ne parle pas anglais, les instructions de sécurité doivent être lues et discutées avec lui dans sa langue maternelle par l'acheteur/propriétaire ou son représentant désigné, en s'assurant que l'opérateur comprend bien le contenu.



- Utilisez, inspectez et entretenez toujours cet outil conformément à la norme ANSI B186.1 et à toutes les autres normes et réglementations applicables.



- Pour un fonctionnement sûr, des performances optimales et une durabilité maximale des pièces, utilisez cet outil à 90 psig ; 6,2 bar max. ; utilisez un tuyau d'air avec un diamètre intérieur minimal de 3/8 po.



- Portez toujours des lunettes de sécurité et un appareil respiratoire approprié (y compris pour les personnes à proximité).



- Les niveaux sonores élevés peuvent entraîner une perte auditive permanente. Portez toujours une protection auditive recommandée par votre employeur et conforme aux réglementations OSHA lorsque vous utilisez cet outil (utilisateurs et personnes proches).



- Gardez l'outil en bon état de fonctionnement.

- Les opérateurs et le personnel de maintenance doivent être physiquement capables de manipuler le poids, la puissance et l'utilisation de cet outil.



- L'air comprimé peut causer des blessures graves. Ne dirigez jamais l'air vers vous-même ou d'autres personnes. Coupez toujours l'alimentation en air, videz le tuyau, et déconnectez l'outil de l'alimentation avant d'installer, retirer ou ajuster tout accessoire, ou avant tout entretien. Des tuyaux endommagés ou desserrés peuvent causer des blessures graves. Vérifiez les tuyaux, les raccords et les coupleurs; remplacez immédiatement les pièces endommagées. N'utilisez pas de raccords rapides sur l'outil. Consultez le manuel pour une configuration correcte.



- Gardez l'outil hors de portée des enfants.



- Les outils pneumatiques peuvent vibrer. Les vibrations répétitives ou les positions inconfortables pendant des périodes prolongées peuvent nuire à vos mains et bras. Arrêtez l'utilisation si vous ressentez un engourdissement, des picotements ou une gêne. Consultez un médecin si les symptômes persistent.



- Les trébuchements, glissades ou chutes lors de l'utilisation peuvent être une cause majeure de blessures. Faites attention aux objets sur le chemin ou aux surfaces glissantes.



- Gardez une posture stable et ferme. Ne vous étirez pas trop pendant l'utilisation de l'outil.



- Ne vous adonnez pas à des jeux brutaux avec cet outil.
- Anticipez les mouvements soudains lors du démarrage ou de l'arrêt de l'outil.
- Ne transportez pas l'outil par le tuyau. Protégez le tuyau des arêtes vives et de la chaleur.



- L'arbre de l'outil peut continuer à se déplacer brièvement après avoir relâché la gâchette. Évitez tout contact direct avec les accessoires après usage. Le port de gants réduit les risques de coupures ou de brûlures.



- Veillez à maintenir éloignée de vous l'extrémité en mouvement de l'outil. Ne portez pas de bijoux ni de vêtements amples. Les cheveux longs doivent demeurer hors de portée de l'outil et de ses accessoires pour éviter tout scalp accidentel. Tenez les cravates et les colliers hors de portée de l'outil, car ils présentent un risque de suffocation.

- N'utilisez pas cet outil à d'autres fins que celles prévues par le fabricant sans autorisation.

- Ne forcez jamais l'outil de coupe à couper plus vite ou dans un matériau plus épais que sa capacité nominale.

- N'UTILISEZ JAMAIS CET OUTIL SANS LE PROTECTEUR DE LAME REQUIS EN PLACE.**

- Utilisez uniquement des accessoires conçus pour 24 000 RPM ou plus.**

- LES RPM DE L'ACCESSOIRE DOIVENT DÉPASSER CELLES DE L'OUTIL.**



- Ne bloquez pas, n'attachez pas avec du ruban ou du fil la commande de sécurité "on/off" en position "on", car le levier doit pouvoir revenir librement à la position "off" lorsqu'il est relâché.**

- Un montage correct des disques est nécessaire pour éviter les blessures. N'utilisez pas de disques fissurés ou ébréchés. Seuls des disques bien adaptés au filetage doivent être utilisés. Serrez correctement le disque avant utilisation.



- Lors de l'utilisation de l'outil de coupe, ne forcez pas excessivement. Trop de pression peut causer la rupture du disque. Si le disque se plie ou que la pièce brûle, c'est que vous appliquez trop de pression. Démarrez l'outil hors de la pièce, puis descendez-le sur le matériau et faites la coupe. Terminez la coupe avant d'arrêter le moteur.



- Les arêtes de coupe et les lames peuvent devenir chaudes pendant l'utilisation. Ne pas toucher.



- Utilisez uniquement des accessoires recommandés par SUNEX Tools.

- Ne lubrifiez pas cet outil avec des liquides inflammables ou volatils tels que le kérosène, le diesel ou l'essence.

- Cet outil n'est pas isolé contre les chocs électriques.

- Cet outil ne doit pas être utilisé dans des atmosphères explosives.



- L'entretien et les réparations doivent être effectués uniquement par un centre de service agréé.

- Ne forcez pas l'outil au-delà de sa capacité nominale.

- Ne retirez pas les étiquettes. Remplacez toute étiquette endommagée.

- Le non-respect de ces avertissements peut entraîner des blessures graves ou des dommages matériels.



**AVERTISSEMENT:** Ce produit peut vous exposer à des produits chimiques y compris le nickel, reconnu par l'État de la Californie comme causant le cancer et des anomalies congénitales ou d'autres effets nuisibles sur la reproduction. Pour de plus amples informations, aller à [www.P65Warnings.ca.gov](http://www.P65Warnings.ca.gov).

## MODE D'EMPLOI

Coupez toujours l'alimentation en air, videz la pression du tuyau et déconnectez l'outil de l'alimentation en air avant d'installer, de retirer ou d'ajuster une pièce ou un accessoire de cet outil, ou avant d'effectuer un entretien.

Utilisez toujours le protecteur de roue requis pour éviter les blessures causées par des pièces coupantes cassées. Si un protecteur a résisté à une rupture de meule, cessez de l'utiliser et remplacez-le par un nouveau. Il pourrait être endommagé. Positionnez le protecteur entre la meule de tronçonnage et l'opérateur. Utilisez des barrières pour protéger les autres contre les fragments de meule et les étincelles.

Portez toujours une protection oculaire et faciale résistante aux impacts pour vous protéger contre les débris volants (utilisateurs et personnes à proximité).

Même de petits projectiles peuvent blesser les yeux et provoquer la cécité. Une meule de tronçonnage qui se brise peut causer des blessures très graves. Mesurez chaque jour la vitesse de l'outil avec un tachymètre pour vous assurer qu'elle ne dépasse pas les RPM indiquées sur la meule de tronçonnage. N'utilisez jamais une meule indiquant une vitesse inférieure à celle de l'outil.

**REMARQUE :** Avant utilisation, testez la meule en faisant fonctionner brièvement l'outil à plein régime sous une barrière (comme sous un établi lourd) pour arrêter les éventuels fragments de roue brisée.

## ENTRÉE D'AIR

Cet outil peut fonctionner à l'intérieur d'une large plage de pression d'air. Il est recommandé que la pression soit de 90 psi lorsque la détente est totalement enfoncée et qu'aucune charge n'est imposée à l'outil. Une pression supérieure (plus de 90 psi; 6,2 bar) augmente la performance au-delà de la capacité nominale de l'outil, raccourcissant cependant ainsi la durée de vie de l'outil et pouvant donner lieu à des blessures.

Utilisez toujours de l'air comprimé propre et sec. La présence de poussière, de vapeurs corrosives et/ou d'eau dans la conduite d'air peut endommager l'outil. Vidanger l'eau des conduites d'air et du compresseur avant d'utiliser l'outil. Nettoyer le filtre de l'entrée d'air chaque semaine. La procédure de branchement recommandée peut être vue dans la FIG. 1.

La source d'alimentation en air est raccordée à une entrée d'air ayant un normalisé NPT de 1/4 po. Il faut augmenter la pression dans la conduite d'air dans le cas de boyaux à air exceptionnellement longs (plus de 25 pieds). Le diamètre intérieur minimal du boyau doit être de 3/8 po. Les raccords doivent avoir le même diamètre intérieur et être serrés solidement.

**Assurez-vous de faire installer dans la ligne d'alimentation d'air une vanne d'arrêt d'urgence accessible et que tous les utilisateurs sachent où elle se trouve.**

## DÉPANNAGE

Des facteurs extérieurs à l'outil peuvent causer des baisses de puissance ou d'autres problèmes. Un débit réduit du compresseur, un drainage excessif du conduit d'air de l'humidité ou des limitations dans le boyau d'air ou l'utilisation de raccords de dimensions inadéquates ou en mauvaise condition peuvent réduire l'alimentation d'air. Des résidus d'abrasif ou des dépôts accumulés dans l'outil peuvent diminuer la puissance, ceci peut être corrigé en nettoyant le filtre à air et en nettoyant l'outil avec du solvant à l'huile pour dépôts, ou avec un mélange en parts égales d'huile SAE #10 et du kérosène. Si toutes les conditions extérieures sont excellentes, débrancher l'outil du boyau et apportez-le à l'atelier de service agréé le plus près.

## LUBRIFICATION ET D'ENTRETIEN

Lubrifier le moteur pneumatique chaque jour avec de l'huile à outil pneumatique de qualité. Si aucun huileur pour conduite d'air n'est utilisé, injecter 1/2 oz d'huile dans l'outil. L'huile peut être injectée dans l'entrée d'air de l'outil ou dans le boyau par l'entremise du raccord le plus près de la source d'alimentation en air. Faire ensuite fonctionner l'outil. L'huile anti-rouille convient aux outils pneumatiques. Un trop-plein réduit la puissance de l'outil.

**AVERTISSEMENT :** Une fois l'outil pneumatique lubrifié, de l'huile s'écoulera de l'orifice d'échappement pendant les premières secondes de fonctionnement. L'orifice d'échappement doit être recouvert d'un chiffon avant de mettre en marche l'outil pour prévenir les blessures graves.

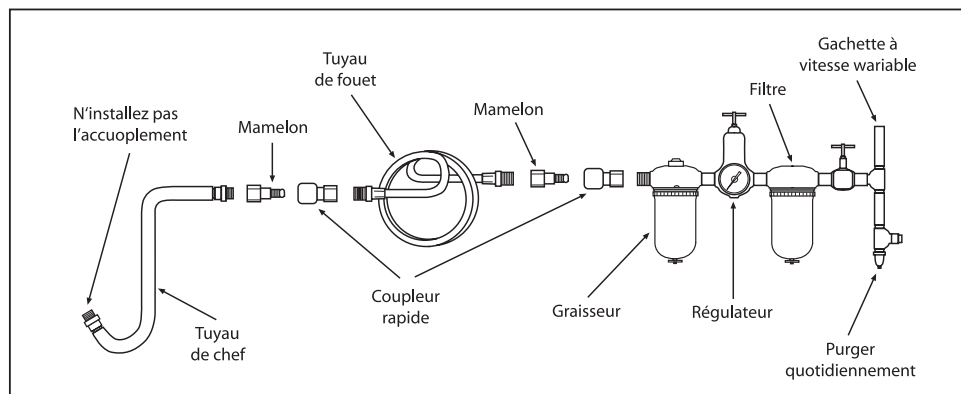


FIG. 1

## **Garantie limitée...**

### **SUNEX INTERNATIONAL, INC. GARANTIT À SES CLIENTS QUE LES OUTILS DE MARQUE SUNEX TOOLS SONT EXEMPTS DE DÉFAUTS DE MAIN D'ŒUVRE ET DE MATÉRIAU**

SUNEX International, Inc. réparera ou remplacera ses outils de marque SUNEX Tools® qui ne donnent pas un service satisfaisant à cause d'un défaut de main d'œuvre ou de matériau, selon les termes et conditions décrits ci-dessous dans les plans de garantie correspondant à ce produit spécifique. Ce produit a une garantie de UN AN. Pendant la période de garantie, SUNEX Tools® réparera ou remplacera, à sa seule discrétion, toute pièce ou tout appareil dont il a été déterminé qu'il comporte un défaut de matériau ou de main d'œuvre.

#### **Autres informations importantes sur la garantie...**

Cette garantie ne couvre pas les dommages à de l'équipement ou à des outils modifiés, sujets à des abus ou à une utilisation incorrecte, ou encore endommagés; elle ne couvre pas les réparations ou le remplacement effectué par quiconque autre que SUNEX Tools® ou ses centres de services de garantie autorisés. L'obligation qui précède constitue la seule responsabilité de SUNEX Tools® en vertu de cette garantie ou de toute garantie implicite; et en aucun cas SUNEX Tools® ne pourra être responsable pour des dommages indirects ou consécutifs. Remarque : Certaines juridictions ne permettent pas l'exclusion ou la limitation des dommages indirects ou consécutifs; la limitation ou l'exclusion ci-dessus pourrait donc ne pas s'appliquer à votre cas. Retourner l'équipement ou les pièces à SUNEX Tools®, ou à un centre de service de garantie autorisé, port prépayé. S'assurer d'inclure votre nom, votre adresse, une preuve de la date d'achat et la description de la défaillance présumée. Veuillez adresser par écrit toutes vos questions sur le service de garantie à SUNEX Tools®. Cette garantie donne à l'acheteur des droits juridiques spécifiques ainsi que certains autres droits qui peuvent varier selon la juridiction. Après échéance de la garantie de remplacement direct d'un an, certaines pièces de service seront disponibles à l'achat par l'entremise des options de services normaux de SUNEX Tools®.

**ADRESSE D'EXPÉDITION:** SUNEX Tools • 315 Hawkins Rd. • Travelers Rest, SC 29690

**ADRESSE POSTALE:** SUNEX Tools • P.O. Box 1233 • Travelers Rest, SC 29690