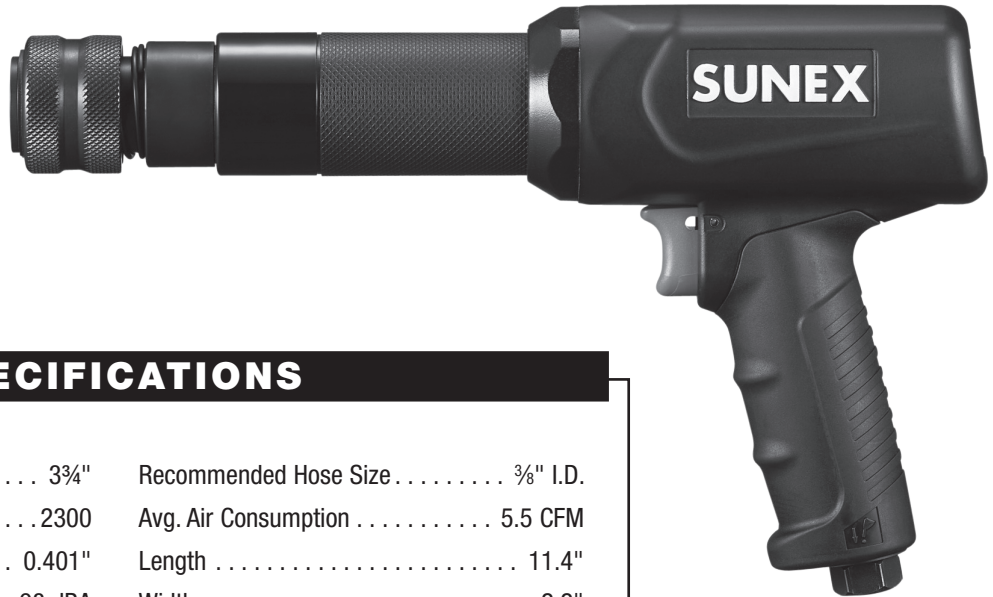


OPERATING MANUAL • WARNING INFORMATION • PARTS BREAKDOWN



SPECIFICATIONS

Stroke.....	3¾"	Recommended Hose Size.....	¾" I.D.
Blows per minute.....	2300	Avg. Air Consumption.....	5.5 CFM
Shank Diameter.....	0.401"	Length.....	11.4"
Sound Pressure Level.....	98 dBA	Width.....	2.2"
Vibration Level.....	4.09 m/s ²	Height.....	7"
Maximum Air Pressure.....	90 PSIG	Weight.....	6.06 lbs
Air Inlet.....	¼" NPT		

! WARNING



ALWAYS READ INSTRUCTIONS BEFORE USING POWER TOOLS

ALWAYS WEAR SAFETY GOGGLES USER AND BYSTANDERS

ALWAYS WEAR HEARING PROTECTION USER AND BYSTANDERS

AVOID PROLONGED EXPOSURE TO VIBRATION

! WARNING

Some dust created by power sanding, sawing, grinding, drilling, and other construction activities contains chemicals known to cause cancer, birth defects or other reproductive harm. Some examples of these chemicals are:

- lead from lead-based paints,
- crystalline silica from bricks and cement and other masonry products, and
- arsenic and chromium from chemically-treated lumber.

Your risk from these exposures varies, depending on how often you do this type of work. To reduce your exposure to these chemicals: work in a well ventilated area, and work with approved safety equipment, such as those dust masks that are specially designed to filter out microscopic particles.

! WARNING

FAILURE TO OBSERVE THESE WARNINGS COULD RESULT IN INJURY

THIS INSTRUCTION MANUAL CONTAINS IMPORTANT SAFETY INFORMATION.

READ THIS INSTRUCTION MANUAL CAREFULLY AND UNDERSTAND ALL INFORMATION BEFORE OPERATING THIS TOOL.

- It is the responsibility of the owner to make sure all personnel read this manual prior to using the device. It is also the responsibility of the device owner to keep this manual intact and in a convenient location for all to see and read. If the manual or product labels are lost or not legible, contact SUNEX Tools for replacements. If the operator is not fluent in English, the product and safety instructions shall be read and discussed with the operator in the operator's native language by the purchaser/owner or his designee, making sure that the operator comprehends its contents.

- Always operate, inspect and maintain this tool in accordance with American National Standards Institute Safety Code of Portable Air Tools (ANSI B186.1) and any other applicable safety codes and regulations.

- For safety, top performance and maximum durability of parts, operate this tool at 90 psig; 6.2 bar max air pressure with 3/8" diameter air supply hose.

- Always wear safety goggles (users & bystanders)

- Always wear hearing protection (users & bystanders) when using this tool. High sound levels can cause permanent hearing loss. Use hearing protection as recommended by your employer or OSHA regulation.

- Keep the tool in efficient operating condition.

- Operators and maintenance personnel must be physically able to handle the bulk, weight and power of this tool.

- Air powered tools can vibrate in use. Vibration, repetitive motions or uncomfortable positions over extended periods of time may be harmful to your hands and arms. Discontinue use of tool if discomfort, tingling feeling or pain occurs. Seek medical advice before resuming use.

- Air under pressure can cause severe injury. Never direct air at yourself or others. Always turn off the air supply, drain hose of air pressure and detach tool from air supply before installing, removing or adjusting any accessory on this tool, or before performing any maintenance on this tool. Failure to do so could result in injury. Whip hoses can cause serious injury. Always check for damaged, frayed or loose hoses and fittings, and replace immediately. Do not use quick detach couplings at tool. See instructions for correct set-up.

- Slipping, tripping and/or falling while operating air tools can be a major cause of serious injury or death. Be aware of excess hose left on the walking or work surface.

- The tool must be placed on work surface before starting the tool. Do not point or indulge in any horseplay with this tool.

- Keep body working stance balanced and firm. Do not overreach when operating the tool.

- Keep tool out of reach of children.

- Anticipate and be alert for sudden changes in motion during start up and operation of any power tool.

- Do not carry tool by the hose. Protect the hose from sharp



objects and heat.

- Tool shaft may continue to hammer briefly after throttle is released. Avoid direct contact with accessories during and after use. Gloves will reduce the risk of cuts or burns.

- Keep away from hammering end of tool. Do not wear jewelry or loose clothing. Secure long hair. Scalping can occur if hair is not kept away from tool and accessories. Choking can occur if neckwear is not kept away from tool and accessories.

- Do not lubricate tools with flammable or volatile liquids such as kerosene, diesel or jet fuel.

- This tool is not insulated against electric shock.

- This tool must not be used in explosive atmospheres.

- Use accessories recommended by SUNEX Tools.

- **Never operate the tool without a Chisel Retainer.**

- **Never use a chisel as a hand struck tool. They are designed and heat treated to be used only in air hammers. Select the correct shank and retainer for the tool.**

- **Never use dull, chipped or damaged accessories. Never cool a hot accessory in water as brittleness and early failure can result. Accessory breakage or tool damage may result from prying. Take smaller bites to avoid getting stuck.**

- Servicing and repairs should only be made by authorized service center.

- Do not force tool beyond its rated capacity.

- Do not use (or modify) the tool for any other purpose than that for which it was designed without consulting the manufacturer's authorized representative.

- Do not remove any labels. Replace damaged labels.

- Failure to heed these warnings may result in personal injury and/or property damage.



WARNING: This product can expose you to chemicals including nickel, which is known to the State of California to cause cancer and birth defects or other reproductive harm. For more information go to www.P65Warnings.ca.gov.

SX2302 LONG BARREL AIR HAMMER

OPERATION

Always turn off the air supply, drain hose of air pressure and detach tool from air supply before installing, removing or adjusting any part or accessory on this tool, or before performing any maintenance on this tool.

Never operate the tool without a Chisel Retainer.

Never use a chisel as a hand struck tool. They are designed and heat treated to be used only in air hammers. Select the correct shank and retainer for the tool.

Never use dull, chipped or damaged accessories. Never cool a hot accessory in water as brittleness and early failure can result. Accessory breakage or tool damage may result from prying. Take smaller bites to avoid getting stuck.

The Quick Change Chuck is designed to accept only 0.401" diameter round shank chisels. Always place the chisel in the hammer's quick change chuck

retainer and hold the tool down to the work before operating. Damage to the tool or the retainer may result if this precaution is not followed.

The chisel retainers are not designed for complete safety against accidental release of chisels or hammers. To avoid injury, the throttle must never be depressed unless the chisel is held firmly against the work piece. When tool is not in actual use, the chisel must be removed. When using tool, regulate the speed so that the chisel is not being driven out of the cylinder. If piston is allowed to strike the cylinder seat, internal damage may result.

To change chisel, pull back on quick change chuck collar and insert chisel. Release chuck collar to lock in the chisel.

To regulate power, gently pull the variable speed trigger for minimum to maximum power.

NOTE: During operation, safety goggles must always be worn to guard against flying debris (users and bystanders).

AIR SUPPLY

Tools operate on a wide range of air pressures. It is recommended that air pressure measures 90 psig at the tool with the trigger fully depressed. Higher pressure (over 90 psig; 6.2 bar) raises performance beyond the rated capacity of the tool, which will shorten tool life and could cause injury.

Always use clean, dry air. Dust, corrosive fumes and/or water in the air line will cause damage to the tool. Drain the water from air lines and compressor prior to running tool. Clean the air inlet filter screen weekly. The recommended hookup procedure can be viewed in the Figure 1.

The air inlet used for connecting air supply has standard 1/4" NPT. Line pressure should be increased to compensate for unusually long air hoses (over 25 feet). Minimum hose diameter should be 3/8" I.D. and fittings should have the same inside dimensions and be tightly secured.

Always turn off the air supply, drain hose of air pressure and detach tool from air supply before installing, removing or adjusting any part or accessory on this tool, or before performing any maintenance on this tool.

Ensure an accessible emergency shut off valve has been installed in the air supply line and make others aware of its location.

Other factors outside the tool may cause loss of power or erratic action. Reduced compressor output, excessive drain on the air line, moisture or restrictions in air pipes or the use of hose connections of improper size or poor conditions may reduce air supply. Grit or gum deposits in the tool may cut power and may be corrected by cleaning the air strainer and flushing out the tool per maintenance schedule instructions on the next page.

TROUBLESHOOTING

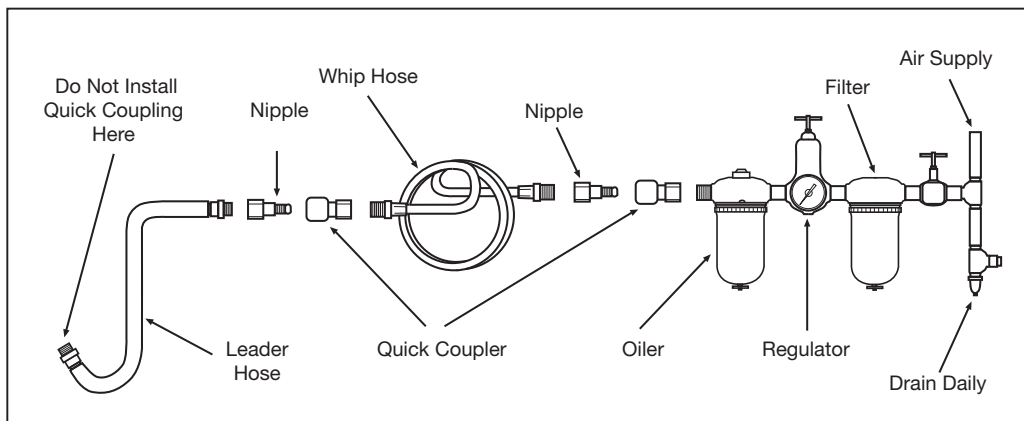


FIG. 1

LUBRICATION AND MAINTAINING YOUR AIR HAMMER

All air tools should be oiled regularly to prevent moisture build up and rust from forming inside of tool during periods of non-use. Best practice should be to oil the tool once before use and once after use during the span of a typical work day. It is more critical that tool be oiled at the end of a workday, before it is stored for any length of time or during any period of non-use.

There are two oiling schedules shown below

- If the shop has a built in lubricator into shop air system, follow the "**MAINTENANCE SCHEDULE**".

OR

- If the shop does not have a built in lubricating system, follow the "**DAILY OILING SCHEDULE**".

MAINTENANCE SCHEDULE

(Shops with a lubricator built into the air system)

1. Make sure shop lubricating system is functioning properly. If not follow "DAILY OILING" schedule below to ensure proper performance of your new tool.
2. If shop lubricating system is functioning properly, there is no need to oil tool daily
3. Once a month, spray three, one second blasts of spray penetrant directly into air inlet of the tool. Before running the tool wrap a cloth around the exhaust ports of the tool. If the fluid coming out of tool looks dirty after this process has been performed the first time, repeat this step until fluid no longer appears brown or dirty. If process is repeated several times and fluid coming out of tool still appears dirty, check shop air filter. It may need to be replaced.
4. If tool is going to be stored after step 3 above, put 2 to 3 drops of air tool oil into air inlet of tool and run tool for 5 seconds before storing.

DAILY OILING SCHEDULE

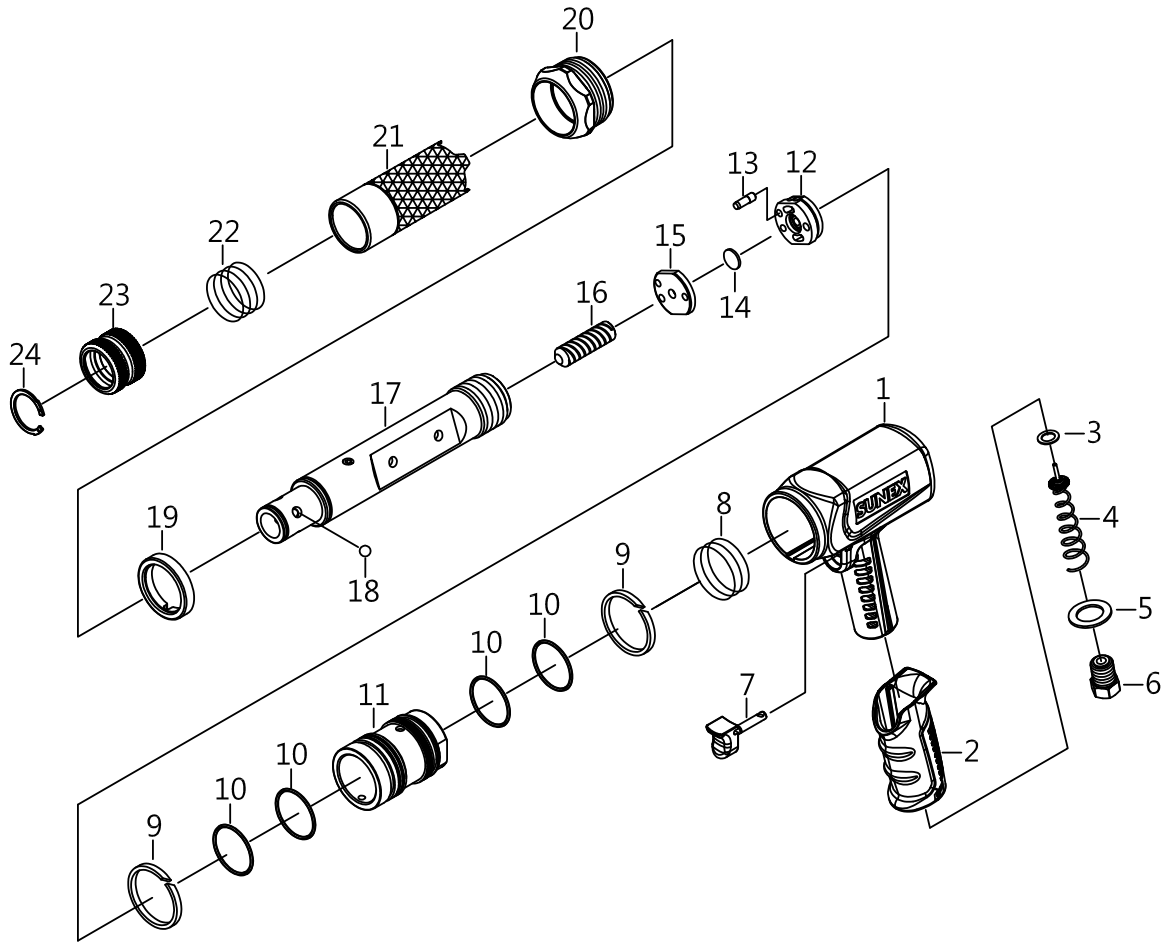
(Shops without a lubricator built into air system)

1. Oil tool once before workday begins and at end of workday.
2. Use a lubricant specifically designed for air tools. See your tool supplier to purchase the proper air tool lubrication for your tool.
3. Use no more than 2 to 3 drops of oil each time tool is oiled as too much oil could cause tool to perform poorly.
4. If an air tool oil is not available, then a 3 in 1 oil or a similar light machine oil can be used. Do not use any other type of oil in your air tool.
5. Once a month, spray three, one second blasts of spray penetrant directly into air inlet of the tool. Before running the tool wrap a cloth around the exhaust ports of the tool. If the fluid coming out of tool looks dirty after this process has been performed the first time, repeat this step until fluid no longer appears brown or dirty. If process is repeated several times and fluid coming out of tool still appears dirty, check shop air filter. It may need to be replaced.

CAUTION: Any oils heavier than an approved air tool oil or a light machine oil similar to 3 in 1 should not be used in any air tool. Such oils will cause sticking issues and poor performance when used.

WARNING: After an air tool has been lubricated, oil will discharge through the exhaust port during the first few seconds of operation. The exhaust port must be covered with a towel before applying air pressure to prevent serious injury.

SX2302 LONG BARREL AIR HAMMER



Ref No.	Part No.	Description	QTY
1	RS230201	HOUSING	1
2	RS230203	HANDLE GRIP	1
3	RS246006	SEAL	1
4	RS230205	TIP VALVE & SPRING SET	1
5	RS230206	WASHER	1
6	RS230207	AIR INLET	1
7	RS230208	TRIGGER	1
8	RS230209	SPRING	1
9	RS230210	ANTI WEAR RING (EACH)	2
10	RS230211	O-RING (EACH)	4
11	RS230212	CYLINDER SLEEVE	1
12	RS230213	VALVE SEAT	1
13	RS230214	VALVE PIN (EACH)	2
14	RS230215	VALVE DISC	1
15	RS230216	VALVE CAP	1

Ref No.	Part No.	Description	QTY
16	RS230217	PISTON	1
17	RS230218	BARREL CYLINDER SET	1
18	RS230219	BALL (EACH)	4
19	RS230220	RUBBER RING	1
20	RS230221	CLAMP NUT	1
21	RS230222	EXHAUST SLEEVE	1
22	RS230223	SPRING	1
23	RS230224	COLLAR	1
24	RS230225	SNAP RING	1
NS	RSSX2302PWL	PRODUCT WARNING LABEL	1

* RS1811RK Chisel Retainer Kit

SX2302 LONG BARREL AIR HAMMER

OWNER/USER RESPONSIBILITY

The owner and/or user must have an understanding of the manufacturer's operating instructions and warnings before using this jack. Personnel involved in the use and operation of equipment shall be careful, competent, trained, and qualified in the safe operation of the equipment and its proper use when servicing motor vehicles and their components. Warning information should be emphasized and understood. If the operator is not fluent in English, the manufacturer's instructions and warning shall be read to and discussed with the operator in the operator's native language by the purchaser/owner, making sure that the operator comprehends its contents. Owner and/or user must study and maintain for future reference the manufacturers' instructions. Owner and/or user is responsible for keeping all warning labels and instruction manuals legible and intact. Replacement labels and literature are available from the manufacturer.

LIMITED WARRANTY

SUNEX INTERNATIONAL, INC. WARRANTS TO ITS CUSTOMERS THAT THE COMPANY'S SUNEX TOOLS® BRANDED PRODUCTS ARE FREE FROM DEFECTS IN WORKMANSHIP AND MATERIALS.

SUNEX International, Inc. will repair or replace its SUNEX Tools® branded products which fail to give satisfactory service due to defective workmanship or materials, based upon the terms and conditions of the following described warranty plans attributed to that specific product. This product carries a ONE-YEAR warranty. During this warranty period, SUNEX Tools will repair or replace at our option any part or unit which proves to be defective in material or workmanship.

Other important warranty information

This warranty does not cover damage to equipment or tools arising from alteration, abuse, misuse, damage and does not cover any repairs or replacement made by anyone other than SUNEX Tools® or its authorized warranty service centers. The foregoing obligation is SUNEX Tools' sole liability under this or any implied warranty and under no circumstances shall we be liable for any incidental or consequential damages.

NOTE: Some states do not allow the exclusion or limitation of incidental or consequential damages, so the above limitation or exclusion may not apply to you. Return equipment or parts to an authorized service center, transportation prepaid. Be certain to include your name and address, evidence of the purchase date, and description of the suspected defect. If you have any questions about warranty service, please write to SUNEX Tools®. This warranty gives you specific legal rights and you may also have other rights which vary from state to state. Repair kits and replacement parts are available for many of SUNEX Tools products regardless of whether or not the product is still covered by a warranty plan.

SHIPPING ADDRESS: SUNEX Tools • 315 Hawkins Rd. • Travelers Rest, SC 29690

MAILING ADDRESS: SUNEX Tools • P.O. Box 1233 • Travelers Rest, SC 29690

INSTRUCCIONES DE USO • INFORMACIÓN DE ADVERTENCIA • REVISIÓN DE REFACCIONES



ESPECIFICACIONES

MT2916

Recorrido	3¾"	Tamaño de manguera recomendado . . .	Diám. Int. 3/8"
Golpes por minuto	2300	Consumo de aire promedio	5.5 CFM
Diámetro del vástago	0.401"	Longitud	11.4"
Nivel de presión sonora	98 dBA	Anchura	2.2"
Nivel vibratorio	4.09 m/s2	Altura7"
Máxima presión de aire	90 PSIG	Peso	6.06lbs
Entrada de aire	1/4" NPT		

⚠ ADVERTENCIA



LEER SIEMPRE LAS INSTRUCCIONES ANTES DE USAR LAS HERRAMIENTAS NUEMÁTICAS

USAR SIEMPRE ANTEOJOS PROTECTORES

USAR PROTECCIÓN PARA LOS OÍDOS

EVITAR EXPOSICIÓN PROLONGADA A LAS VIBRACIONES

⚠ ADVERTENCIA

El polvo creado por la lijación eléctrica, la aserradura, la trituración, la perforación y otras actividades de construcción contiene químicos conocidos como causantes de cáncer, defectos de nacimiento u otros daños a reproducción. Algunos ejemplos de dichos químicos son:

- El plomo proveniente de pintura con base de plomo,
- La silica cristalina de ladrillo y cemento y otros productos de mampostería, y
- El arsénico y el cromo de maderos químicamente tratados.

El riesgo de dichas exposiciones varía, dependiendo de la frecuencia con la cual usted realice este tipo de trabajo. Para reducir su exposición a dichos químicos: trabaje en una área bien ventilada y con equipo de seguridad aprobado, tales como las máscaras anti-polvo, los que son específicamente diseñados para filtrar las partículas microscópicas.

! ADVERTENCIA

EL INCUMPLIMIENTO DE OBSERVAR ESTAS ADVERTENCIAS PUEDEN RESULTAR EN ALGUNA LESIÓN

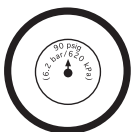
ESTE MANUAL DE INSTRUCCIONES CONTIENE INFORMACIÓN IMPORTANTE DE SEGURIDAD. LEA CUIDADOSAMENTE ESTE MANUAL INSTRUCTIVO Y COMPRENDA TODA INFORMACIÓN ANTES DE OPERAR ESTA HERRAMIENTA.

- Lea y comprenda todas las instrucciones. Hacer caso omiso al seguir todas las instrucciones alistadas a continuación podría ocasionar el choque eléctrico, incendio, explosiones y/o lesiones personales serias. Es la responsabilidad del propietario asegurarse que todo el personal lea este manual previo al uso de este dispositivo. También es la responsabilidad del propietario del dispositivo mantener intacto este manual y en un lugar conveniente para que todos lo lean y vean. Si el manual o las etiquetas se hayan perdido o no sean legibles, comuníquese con SUNEX Tools por algunos repuestos. Si el operador no domina el idioma inglés, las instrucciones del producto y de seguridad le serán leídas y discutidas con el operador en el idioma materno del operador por parte del comprador propietario o su designado, asegurándose que el operador comprenda el contenido.
- Opere, inspeccione y mantenga siempre esta herramienta de acuerdo con el Código de Seguridad del Instituto Americano de Estándares Nacionales para las Herramientas Portátiles Neumáticas (ANSI B186.1) y cualquier otro código o regulación aplicables.
- Por seguridad, desempeño superior y durabilidad máxima de las refacciones, opere esta herramienta a la máxima presión de aire al 90 psig; 6.2 barg. con una manguera de alimentación de aire de 3/8" en diámetro.
- Use protección para los ojos que cumpla (usuarios y espectadores).
- Al usar esta herramienta, lleve siempre protección para los oídos (usuarios y espectadores). Los altos niveles de ruido pueden ocasionar la pérdida permanente del oído. Use protección para los oídos según lo recomendado por su empleador o regulación OSHA.
- Mantenga esta herramienta en condición eficiente de operación.
- Los operadores y personal de mantenimiento deben poder físicamente manejar el volumen, peso y potencia de esta herramienta.
- Las herramientas neumáticas pueden vibrar con su uso. Las vibraciones, movimientos repetitivos o posiciones incómodas durante períodos extendidos de tiempo pueden ser dañinos para sus manos y brazos. Suspnda el uso de la herramienta si experimente molestias, estremecimiento o dolor. Antes de continuar usándola, solicite el consejo médico.
- El aire bajo presión puede ocasionar alguna herida severa. Nunca dirija el aire hacia usted ni a otros. Apague siempre la alimentación de aire, vacíe la manguera de toda presión de aire y separe la herramienta de la alimentación de aire antes de instalar, quitar o ajustar cualquier accesorio de esta herramienta, o antes de realizar cualquier mantenimiento de esta herramienta. La falla en hacerlo podría resultar en alguna lesión. Las mangueras de látigo pueden ocasionar alguna herida seria. Revise siempre las mangueras y herrajes por daños, deshilachas o solturas, y repóngalos inmediatamente. No use en la herramienta los acoplamientos de rápida separación. Vea las instrucciones por la instalación correcta.
- Mantenga balanceada y firme la postura corporal de trabajo. No se extra limite al operar esta herramienta.
- Anticipe y sea alerta por cambios repentinos de movimiento durante el arranque inicial y operación de cualquier herramienta neumática.
- Resbalarse, tropezarse y/o caerse durante la operación de herramientas neumáticas puede ser una causa mayor de lesión seria o la muerte. Sea consciente de la manguera excedente, dejada por la superficie para caminar o trabajar.
- **No lleve la herramienta por la manguera. Proteja la manguera de objetos afilados y del calor.**
- **Anticipe y sea alerta por cambios repentinos de movimiento durante el arranque inicial y operación de cualquier herramienta neumática.**
- **El eje de la herramienta puede seguir rotando brevemente después de que se libere la válvula reguladora. Evite el contacto**

directo con los accesorios durante y después del uso. Los guantes reducirán el riesgo de alguna cortada o quemadura.

- Mantenga lejos del extremo de vaivén de la herramienta. No lleve puesto ni joyería ni ropa suelta. Fije el pelo largo. Se puede arrancar el cabello si no se lo mantenga a distancia de la herramienta y accesorios. Mantenga a distancia de la herramienta y de los accesorios los accesorios del cuello para evitar el ahogamiento.
- Use los accesorios recomendados por SUNEX Tools.
- Nunca opere esta herramienta sin el sujetador de cincel.
- Nunca use un cincel como herramienta de golpe de mano. Ellos están diseñados y tratados al calor para usarse sólo en los martillos neumáticos. Seleccione el vástago y sujetador correctos para esta herramienta.
- Nunca use accesorios truncados. Nunca enfríe en agua un accesorio caliente ya que esto puede causar la fragilidad y el fracaso prematuro. La rotura del accesorio o daño de la herramienta pueden darse por el levantamiento haciendo palanca. Tome mordidas más pequeñas para evitar trabarse.
- No lubrique las herramientas con soluciones inflamables ni volátiles, tales como el queroseno, el gasóleo ni el combustible para aviones.
- No fuerce las herramientas más allá de su capacidad nominal.
- No quite ninguna etiqueta. Reponga las etiquetas dañadas.
- Esta herramienta no está aislada contra el choque eléctrico.
- Esta herramienta no debe usarse en ambientes explosivos.
- Mantenga lejos del alcance de los niños.
- Coloque la herramienta sobre el trabajo antes de arrancar la herramienta.
- Note el sentido de la rotación ANTES de operar esta herramienta.
- No use (ni altere) la herramienta para ningún uso excepto el para el cual fue diseñada, sin consultar al representante autorizado del fabricante.
- Las reparaciones y mantenimiento deben realizarse únicamente por parte de un centro de servicio autorizado.
- No cumplir con estas indicaciones puede provocar lesiones graves o peligro de muerte, así como daños materiales.

ADVERTENCIA: Este producto le podrá exponer a ciertos químicos, para incluir el níquel, conocidos en el Estado de California por ocasionar cáncer y defectos congénitos u otros daños a la reproducción. Para mayores informes, visite: www.P65Warnings.ca.gov.



LA OPERACIÓN

Apague siempre el suministro de aire, vacíe la manguera de su presión de aire y desconecte la herramienta del suministro de aire antes de instalar, extraer o ajustar cualquier accesorio complementario en esta herramienta o antes de realizar cualquier servicio a la herramienta.

Nunca opere esta herramienta sin el sujetador de cincel.

Nunca opere la herramienta sin un sujetador de cincel. Nunca use un cincel como herramienta de golpe de mano. Ellos están diseñados y tratados al calor para usarse sólo en los martillos neumáticos. Seleccione el vástago y sujetador correctos para esta herramienta.

Nunca use accesorios truncados. Nunca enfríe en agua un accesorio caliente ya que esto puede causar la fragilidad y el fracaso prematuro. La rotura del accesorio o daño de la herramienta pueden darse por el levantamiento haciendo palanca. Tome mordidas más pequeñas para evitar trabarse.

El mandril de cambio rápido está diseñado para aceptar solo cinceles de vástago redondo de 0.401" en diámetro. Siempre coloque el cincel en el sujetador de mandril de cambio rápido del martillo y sostenga la herramienta sobre el trabajo antes de operar. Se podrían ocasionar daños a la herramienta

ALIMENTACIÓN DE AIRE

Las herramientas de esta categoría operan dentro de un rango amplio de presión de aire. Se recomienda que la presión de aire mida 90 psig. en la herramienta con el disparador completamente presionado. La presión alta y el aire sucio disminuirán la vida de la herramienta debido al desgaste más rápido, y pueden crear condiciones peligrosas.

Siempre use aire limpio y seco. El polvo, los vapores corrosivos y/o el agua en la tubería de aire dañarán la herramienta. Vacíe el agua de las líneas de aire y del compresor antes de dejar funcionar la herramienta. Limpie el filtro de la entrada de aire semanalmente. El procedimiento de conexión recomendado se puede consultar en la FIG. 1.

La ventila de admisión de aire (Figura 2), empleada para la conexión de abastecimiento de aire, cuenta con la Rosca Estándar Americana NPT 1/4". La presión de línea debe ser aumentada para compensar por mangueras excepcionalmente largas (más de 25 pies). El diámetro mínimo de manguera debe ser de 3/8" Diám. Int. y los herrajes deben tener la misma dimensión interior.

Apague siempre el suministro de aire, vacíe la manguera de su presión de aire y desconecte la herramienta del suministro de aire antes de instalar, extraer o ajustar cualquier accesorio complementario en esta herramienta o antes de realizar cualquier servicio a la herramienta.

o al sujetador si no se sigan estas precauciones.

Los sujetadores de cincel no están diseñados para la seguridad completa contra la liberación accidental de los cortadores o martillos. Con el fin de evitar lesiones, la válvula estranguladora nunca deberá estar presionada, al menos que el cincel esté sostenido firmemente contra la pieza de trabajo. Cuando la herramienta no está en uso, el cincel deberá extraerse. Durante la operación, se deberán usar goggles de seguridad para protegerse contra corrosión y chispas volantes. Durante el uso de la herramienta, regule la velocidad con el fin de que no se extraiga por fuerza el cincel del cilindro. Si el pistón está permitido pegar el asiento del cilindro, se podrían ocasionar daños internos.

Para cambiar el cincel, tire el collarín del mandril de cambio rápido hacia atrás e inserte el cincel. Libere el collarín del mandril con el fin de bloquear el cincel.

Para regular la potencia, jale suavemente el disparador de velocidad variable para cambiar de la mínima hasta la máxima potencia.

NOTA: Durante la operación, se deben llevar goggles de seguridad contra la corrosión y astillas volantes (usuarios y espectadores).

Asegúrese que se haya instalado una válvula accesible de apagado por emergencia en la línea de suministro de aire e informe a otros de su ubicación.

DIAGNÓSTICO DE AVERÍAS

Puede haber otros factores ajenos a la herramienta que sean causa de pérdida de corriente o acción errática. La potencia reducida de salida del compresor, el drenaje excesivo en la tubería de aire, humedad o restricciones en las cañerías de aire o el uso de conexiones de manguera de tamaño inadecuado o en malas condiciones puede reducir el suministro de aire. Los depósitos de arenilla o goma en la herramienta podrían cortar la potencia y podrán corregirse al limpiar el filtro de aire y al purgar la herramienta según las instrucciones del horario de mantenimiento en la siguiente página.

LUBRICACIÓN Y EL MANTENIMIENTO

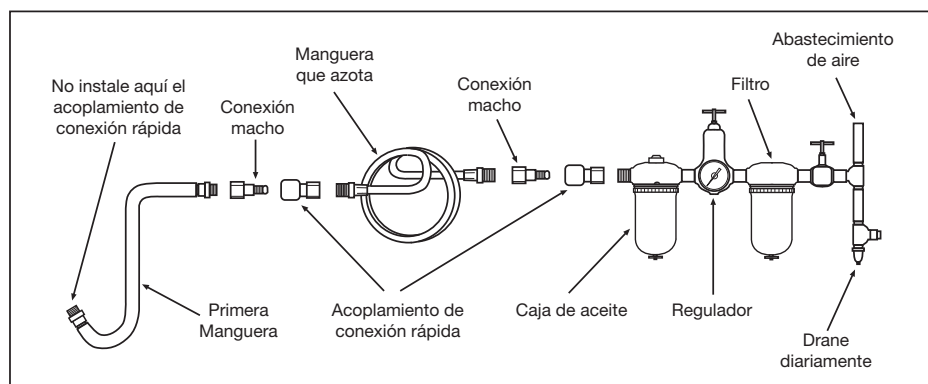


FIG. 1

DE SU MARTILLO NEUMÁTICO

Todas las herramientas neumáticas deberán engrasarse con frecuencia con el fin de prevenir la acumulación de humedad y la formulación de corrosión en el interior de la herramienta durante los periodos de desuso. La mejor práctica deberá abarcar la lubricación de la herramienta una vez previo al uso y una vez después del uso durante el transcurso de un día de trabajo típico. Es más crítico que se lubrique la herramienta al fin del día de trabajo, antes de almacenarse por cualquier periodo de tiempo o durante cualquier periodo de desuso.

Hay dos horarios de lubricación ilustradas a continuación

- Si el taller cuenta con un lubricador integrado en el sistema de aire del taller, siga el **“PROGRAMA DE MANTENIMIENTO”**
- Si el taller no cuenta con un lubricador integrado, siga el **“PROGRAMA DE LUBRICACIÓN DIARIA”**.

PROGRAMA DE MANTENIMIENTO

(Talleres con lubricador integrado en el sistema de aire)

1. Asegúrese que el sistema de lubricación del taller esté funcionando adecuadamente. Si no, siga el programa de “LUBRICACIÓN DIARIA” a continuación con el fin de asegurar el rendimiento adecuado de su herramienta nueva.
2. Si el sistema de lubricación del taller está funcionando adecuadamente, no habrá necesidad de realizar la lubricación diaria de la herramienta.
3. Una vez al mes, rocíe tres chorros de penetrante rociador, con duración de un segundo, directamente en la entrada de aire de la herramienta. Antes de operar la herramienta, envuelva los puertos de escape de la herramienta con una tela. Si el líquido saliente de la herramienta aparenta estar sucio después de haber realizado este proceso por primera vez, repita este paso hasta que el líquido no aparenta estar sucio o de color café. Si aun aparenta estar sucio el líquido saliente de la herramienta después de haberse repetido el proceso varias veces, revise el filtro de aire del taller. Podría ser necesario su reposición.
4. Si la herramienta se almacenará después de realizar el paso 3 anterior, coloque 2 a 3 gotas de aceite en la entrada de aire de la herramienta y opere la herramienta por 5 segundos antes de almacenarla.

PROGRAMA DE LUBRICACIÓN DIARIA

(Talleres sin lubricador integrado en el sistema de aire)

1. Lubrique la herramienta una vez antes de comenzar el día de trabajo y una vez más al terminar el día de trabajo.
2. Use un lubricante específicamente diseñado para las herramientas neumáticas. Consulte su proveedor de herramientas para comprar el lubricante de herramientas neumáticas adecuado para su herramienta.
3. Use no más de 2 a 3 gotas de aceite cada vez que se lubrique la herramienta, ya que el uso de demasiado aceite podría ocasionar el pobre rendimiento de la herramienta.
4. Si no está disponible un aceite para herramientas neumáticas, entonces se podría usar un aceite 3 en 1 semejante para maquinaria ligera. No use ningún otro tipo de aceite con su herramienta neumática.
5. Una vez al mes, rocíe tres chorros de penetrante rociador con duración de un segundo, directamente en la entrada de aire de la herramienta. Antes de operar la herramienta, envuelva los puertos de escape de la herramienta con una tela. Si el líquido saliente de la herramienta aparenta estar sucio después de haber realizado este proceso por primera vez, repita este paso hasta que el líquido no aparenta estar sucio ni de color café. Si aun aparenta estar sucio el líquido saliente de la herramienta después de haberse repetido el proceso varias veces, revise el filtro de aire del taller. Podría ser necesario su reposición.

PRECAUCIÓN: Cualquier aceite más pesado que un aceite aprobado para herramientas neumáticas o un aceite lubricante semejante a uno 3 en 1 no deberá usarse en ninguna herramienta neumática. Al usarse dichos lubricantes, se ocasionarán problemas de atoramiento y de pobre rendimiento.

ADVERTENCIA: Después de que se haya lubricado una herramienta neumática, el aceite se descargará por el puerto de escape durante los primeros segundos de la operación. El puerto de escape deberá cubrirse con una toalla antes de aplicar una presión de aire con el fin de prevenir lesiones serias.

SX2302 MARTILLO NEUMÁTICO DE CILINDRO LARGO

RESPONSABILIDAD DEL PROPIETARIO/USUARIO

El propietario y/o usuario debe contar con una comprensión de las instrucciones y advertencias de operación del fabricante antes de usar este gato. El personal involucrado en el uso y operación del equipo debe ser cuidadoso, competente, capacitado o calificado en la operación segura del equipo y su uso adecuado al momento de dar mantenimiento a los vehículos motores y sus componentes. La información de advertencia debe ser enfatizada y comprendida. Si el operador no domina el idioma inglés, las instrucciones y advertencia del fabricante le deben ser leídas y discutidas con el operador en su idioma nativo por parte del comprador/propietario, asegurándose que el operador comprenda su contenido. El propietario y/o usuario debe estudiar y mantener las instrucciones del fabricante para su referencia futura. El propietario y/o usuario será responsable por mantener legibles e intactos las etiquetas de advertencia y los manuales de instrucción. Las etiquetas y literatura de repuesto están disponibles con el fabricante.

GARANTÍA LIMITADA

SUNEX INTERNATIONAL, INC., LE GARANTIZA A SUS CLIENTES QUE LAS HERRAMIENTAS Y PRODUCTOS CON LA MARCA DE LA EMPRESA SUNEX TOOLS NO CONTIENEN DEFECTOS EN SU MANO DE OBRA NI MATERIAS PRIMAS.

SUNEX International, Inc., reparará o sustituirá sus productos con la marca SUNEX Tools® que reflejen fallas en el funcionamiento satisfactorio debido a que la mano de obra o las materias primas estén defectuosas, tomando como base las cláusulas y condiciones de los planes de garantía descritos a continuación y asignados a ese producto específico. Este producto tiene una garantía de UN AÑO. Durante este periodo de garantía, SUNEX Tools reparará o repondrá, a nuestra opción, cualquier parte o unidad la cual demuestra ser defectuosa en cuanto a material o mano de obra.

Otra importante información de la garantía

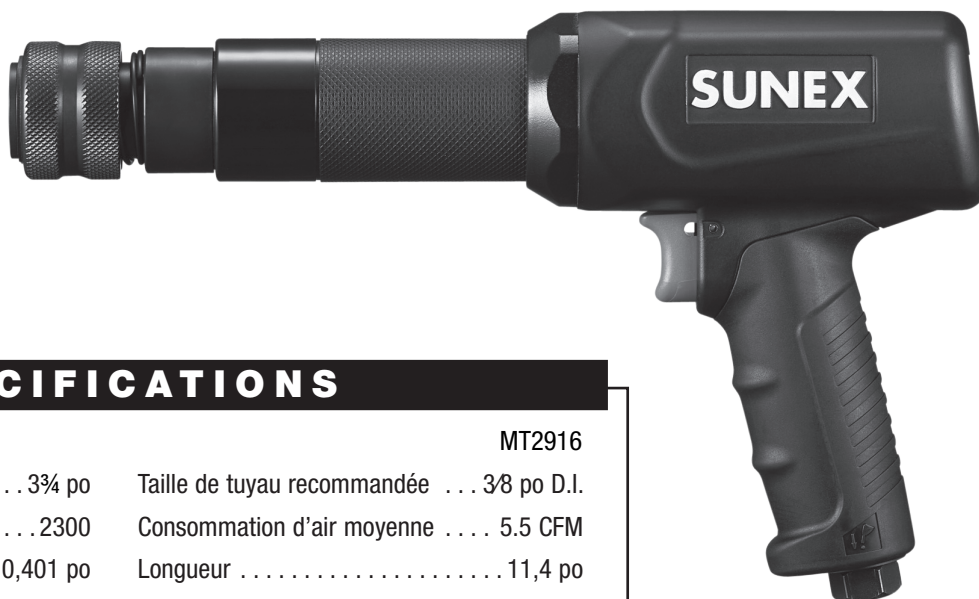
Esta garantía no cubre daños a equipo o herramientas debido a modificaciones, abuso, mal uso o daños y no cubre ninguna reparación o sustitución hecha por ninguna persona que no sea SUNEX Tools® o alguno de sus centros de servicio de garantía autorizados. La obligación antes mencionada queda bajo la responsabilidad exclusiva de SUNEX Tools® según se menciona o de cualquier garantía implícita y bajo ninguna circunstancia quedará bajo su responsabilidad cualquier garantía implícita ya bajo ninguna circunstancia quedará bajo su responsabilidad cualquier daño incidental o consecuencial.

NOTA: Algunos estados no permiten la exclusión ni limitación de daños. Devuelva el equipo o partes a un centro de servicio autorizado, con el flete prepago. Asegúrese de incluir su nombre y dirección, comprobación de la fecha de compra, y la descripción del defecto sospechado. Si usted tiene alguna pregunta acerca del servicio de garantía, escriba por favor a SUNEX Tools®. Esta garantía le brinda derechos legales específicos y usted puede contar con derechos adicionales los cuales varían de estado a estado. Están disponibles equipos de reparación y partes de sustitución para muchos de los productos de SUNEX Tools, independientemente del hecho de que el producto aún esté cubierto o no por un plan de garantía.

DIRECCIÓN A EMBARCARSE: SUNEX Tools • 315 Hawkins Rd. • Travelers Rest, SC 29690

DIRECCIÓN DE CORREOS: SUNEX Tools • P.O. Box 1233 • Travelers Rest, SC 29690

MODE D'EMPLOI • INFORMATION D'AVERTISSEMENT • PIÈCES



SPÉCIFICATIONS

MT2916

Course	3¾ po	Taille de tuyau recommandée . . .	3/8 po D.I.
Coups par minute	2300	Consommation d'air moyenne	5.5 CFM
Diamètre de la tige	0,401 po	Longueur	11,4 po
Niveau de pression acoustique	98 dBA	Largeur	2,2 po
Niveau vibratoire	4,09 m/s2	Hauteur	7 po
Pression d'air maximale	90 PSI	Poids	6,06 lb
Entrée d'air	1/4 po NPT		

⚠ AVERTISSEMENT



LISEZ TOUJOURS LES INSTRUCTIONS AVANT D'UTILISER LES OUTILS MOTORISÉS.

PORTEZ TOUJOURS DES LUNETTES DE SÉCURITÉ.

PORTEZ TOUJOURS UNE PROTECTION POUR LES OREILLES.

ÉVITEZ L'EXPOSITION PROLONGÉE AUX VIBRATIONS.

⚠ AVERTISSEMENT

Certaines poussières produites par le sablage, le sciage, le meulage, le perçage et autres activités de construction contiennent des produits chimiques qui peuvent causer le cancer, des anomalies congénitales ou autres problèmes de reproduction. Voici quelques exemples de produits chimiques :

- Plomb provenant des peintures,
- Silicium cristallin provenant des briques, du ciment et d'autres produits de maçonnerie et
- Arsenic et chrome provenant du bois traité chimiquement.

Le risque que présentent ces expositions varient selon le nombre de fois que vous faites ce type de travail. Pour réduire l'exposition à ces expositions : travaillez dans un endroit bien ventilé et travaillez avec l'équipement de sécurité approuvé comme les masques à poussière qui sont conçus pour filtrer les particules microscopiques.

! AVERTISSEMENT

LE NON-RESPECT DE CES AVERTISSEMENTS POURRAIT ENTRAÎNER DES BLESSURES.



CE GUIDE D'UTILISATION RENFERME D'IMPORTANTES CONSIGNES DE SÉCURITÉ. LISEZ CE GUIDE D'UTILISATION ATTENTIVEMENT ET ASSUREZ-VOUS D'AVOIR BIEN COMPRIS TOUTES LES DIRECTIVES AVANT D'UTILISER CET OUTIL.

- Veuillez lire et bien comprendre toutes les instructions. Tout manquement aux instructions indiquées ci-après pourrait entraîner un choc électrique, un incendie, une explosion et/ou des blessures personnelles graves. Il est de la responsabilité du propriétaire de s'assurer que tout le personnel lise ce manuel avant d'utiliser l'appareil. Il revient aussi au propriétaire de l'appareil de conserver ce manuel en bon état et dans un endroit accessible permettant au manuel d'être vu et lu par tous. Si le manuel ou les étiquettes du produit sont perdus ou illisibles, contactez SUNEX Tool. Outils pneumatiques professionnels pour les faire remplacer. Si l'utilisateur opérateur de l'appareil ne maîtrise pas bien l'anglais, les instructions relatives au produit et aux mesures de sécurité devront être lues et discutées avec l'opérateur dans sa langue maternelle par l'acheteur-propiétaire ou toute personne habilitée par lui à le faire, en s'assurant que l'opérateur en comprend bien le contenu.

- Veuillez toujours utiliser, inspecter et entretenir cet outil conformément au code de sécurité ANSI sur les outils pneumatiques portatifs (ANSI B186.1) et à tout autre loi ou règlement relatif à la sécurité.

- Pour assurer un fonctionnement sécuritaire, un rendement optimal et la durabilité des pièces, utilisez une pression d'air maximale de 90 lb/po², 6,2 bar et un boyau d'un diamètre de 3/8 po.

- Toujours porter des lunettes de sécurité et un appareil respiratoire (utilisateurs et spectateurs).

- Les niveaux sonores élevés peuvent provoquer une perte auditive permanente. Portez toujours l'équipement de protection auditive ecommandé par votre employeur et les règlements de l'OSHA quand vous utilisez cet outil (utilisateurs et spectateurs).

- Conservez cet outil en bon état de marche.

- Les personnes qui utilisent ou entretiennent cet outil être capables de le manipuler compte tenu de sa grosseur, de son poids et de sa puissance.

- Les outils pneumatiques peuvent vibrer pendant l'utilisation. Une exposition prolongée aux vibrations, les mouvements répétitifs, ou une posture inconfortable lors de l'utilisation peuvent être nuisibles pour vos mains et vos bras. Arrêtez d'utiliser l'outil en cas d'inconfort ou si vous ressentez des picotements ou de la douleur. Consultez un médecin avant de recommencer à utiliser l'outil.

- L'air comprimé peut causer de graves blessures. Évitez de diriger le jet d'air vers vous ou vers d'autres personnes. Avant d'installer, de retirer ou d'ajuster une pièce ou un accessoire, ou de faire l'entretien de l'outil, assurez-vous de toujours fermer la source d'alimentation en air, de purger l'air du boyau et de débrancher l'outil de sa source d'alimentation. Une négligence sur ce plan pourrait causer des blessures. Les tuyaux souples peuvent causer de graves blessures. Vérifiez toujours les boyaux et les raccords et remplacez-les s'ils sont endommagés, fissurés ou lâches. Évitez d'utiliser un outil endommagé ou usé. Évitez d'utiliser des raccords rapides avec cet outil. Pour installer correctement l'outil, consulter les directives.

- Votre posture doit être stable. Évitez de travailler à bout de bras.

- Calculez vos mouvements et prenez garde aux changements brusques de position quand vous utilisez un outil électrique.

- Une glissade, un trébuchage et/ou une chute lors de l'utilisation d'outils pneumatiques peut causer de sérieuses blessures ou la mort. Prenez garde aux boyaux qui traînent par terre dans l'aire de travail.

- Ne tenez pas l'outil par le boyau d'alimentation. Protégez le boyau des objets tranchants et de la chaleur.

- L'arbre de l'outil peut continuer à effectuer un bref



mouvement de va-et-vient après le relâchement de l'accélérateur. Évitez tout contact direct avec les accessoires pendant et après l'utilisation. Les gants réduisent le risque de coupures ou de brûlures

- Rester à l'écart de l'extrémité de l'outil. Ne portez pas de bijoux ni de vêtements amples. Les cheveux longs doivent demeurer hors de portée de l'outil et de ses accessoires pour éviter tout scalp accidentel. Tenez les cravates et les colliers hors de portée de l'outil, car ils présentent un risque de suffocation.

- Utilisez les accessoires recommandés par SUNEX Tools.

- **N'utilisez jamais l'outil sans un dispositif de retenue de ciseau**

- **N'utilisez jamais un burin comme un outil manuel. Ils sont conçus et soumis à un traitement thermique pour être utilisés qu'avec des marteaux pneumatiques uniquement. Choisissez la queue et le dispositif de retenue approprié pour l'outil.**

- **N'utilisez jamais d'accessoires émoussés. Ne refroidissez jamais un accessoire chaud dans l'eau car il peut en résulter une fragilité et une défaillance précoce. La rupture ou les dommages causés à un accessoire d'outil peuvent résulter d'un effet de levier. Prenez de plus petites coupes pour éviter de se coincer.**

- Ne pas lubrifier les outils avec des liquides inflammables ou volatils comme le kérosène, le diesel ou le carburant d'avion.

- Évitez de forcer l'outil en l'utilisant au-delà de sa puissance nominale.

- Cet outil n'est pas isolé du point de vue des chocs électriques.

- Ne pas utiliser cet outil dans une atmosphère explosive.

- Garder l'outil hors de la portée des enfants.

- Placer l'outil sur la pièce à travailler avant de le mettre en marche. Ne pas pointer l'outil vers une personne ni l'utiliser à mauvais escient.

- Ne pas utiliser (ni modifier) l'outil pour une utilisation autre que celle pour laquelle il a été conçu sans consulter le représentant autorisé du fabricant.

- N'enlevez aucune étiquette. Remplacez toute étiquette abîmée.

- Vérifier le sens de rotation AVANT d'utiliser cet outil.

- L'entretien et les réparations ne devraient être effectués que dans un centre de service autorisé.

- Le manque d'observer ces avertissements peut avoir comme conséquence des blessures corporelles et/ou des dégâts matériels.

AVERTISSEMENT: Ce produit peut vous exposer à des produits chimiques y compris le nickel, reconnu par l'État de la Californie comme causant le cancer et des anomalies congénitales ou d'autres effets nuisibles sur la reproduction. Pour de plus amples informations, aller à www.P65Warnings.ca.gov.



SX2302 MARTEAU PNEUMATIQUE À CYLINDRE LONG

FONCTIONNEMENT

Toujours couper l'arrivée d'air comprimé et débrancher l'outil avant d'enlever ou de mettre en place une pièce ou un accessoire quelconque, ou avant d'effectuer une tâche d'entretien quelconque.

N'utilisez jamais l'outil sans un dispositif de retenue de ciseau. N'utilisez jamais un burin comme un outil manuel. Ils sont conçus et soumis à un traitement thermique pour être utilisés qu'avec des marteaux pneumatiques uniquement.

Choisissez la queue et le dispositif de retenue approprié pour l'outil.

N'utilisez jamais d'accessoires émoussés. Ne refroidissez jamais un accessoire chaud dans l'eau car il peut en résulter une fragilité et une défaillance précoce. La rupture ou les dommages causés à un accessoire d'outil peuvent résulter d'un effet de levier. Prenez de plus petites coupes pour éviter de se coincer.

Le mandrin à changement rapide a été conçu uniquement pour des ciseaux à tige ronde de 0,401 po de diamètre. Placez toujours le ciseau dans le dispositif de retenue du mandrin à changement rapide et pointez l'outil vers la pièce de travail avant de le mettre sous tension. Le défaut de suivre cette recommandation pourrait endommager l'outil ou le dispositif de retenue.

Les dispositifs de retenue de ciseaux ne sont pas conçus pour fournir une protection

totale contre les dégagements accidentels de marteaux ou d'outils de coupe. Pour éviter les blessures, il ne faut jamais appuyer sur l'accélérateur à moins que le ciseau ne soit fermement maintenu contre la pièce. Le ciseau doit être retiré de l'outil lorsque celui-ci n'est pas en fonction. Il faut toujours porter des lunettes de protection lors de l'utilisation de l'outil, pour protéger l'utilisateur de particules volantes telles que la rouille. Au moment de l'utilisation de l'outil, réglez la vitesse de façon à ne pas éjecter le ciseau hors du cylindre. Si on laisse le piston frapper le siège de cylindre, des dommages internes peuvent en résulter.

Pour changer de ciseau, tirez sur le collier de serrage du mandrin à changement rapide et insérez le ciseau. Relâchez le collier de serrage du mandrin pour verrouiller le ciseau.

Pour régler la puissance, tirez doucement sur le levier de vitesse variable pour aller de la puissance minimum à maximum.

NOTE : Des lunettes de sécurité devraient toujours être portées lors de l'utilisation de l'outil pour protéger tant l'utilisateur que les spectateurs des débris volants.

ALIMENTATION EN AIR

Cet outil peut fonctionner à l'intérieur d'une large plage de pression d'air. Il est recommandé que la pression d'air au niveau de l'outil et mesurée avec la gâchette complètement enfoncée soit de 90 psi. Une pression supérieure (plus de 90 psig; 6,2 bar) augmente la performance au-delà de la capacité nominale de l'outil, raccourcissant cependant ainsi la durée de vie de l'outil et pouvant donner lieu à des blessures.

Utilisez toujours de l'air comprimé propre et sec. La présence de poussière, de vapeurs corrosives et/ou d'eau dans la conduite d'air peut endommager l'outil. Vidanger l'eau des conduites d'air et du compresseur avant d'utiliser l'outil. Nettoyer le filtre de l'entrée d'air chaque semaine. La procédure de branchement recommandée peut être vue dans la FIG. 1.

La source d'alimentation en air est raccordée à une entrée d'air ayant un normalisé NPT de 1/4 po. Il faut augmenter la pression dans la conduite d'air dans le cas de boyaux à air exceptionnellement longs (plus de 25 pieds). Le diamètre intérieur minimal du boyau doit être de 3/8 po. Les raccords doivent avoir le même diamètre intérieur et être serrés solidement.

Toujours couper l'arrivée d'air comprimé et débrancher l'outil avant d'enlever ou de mettre en place une pièce ou un accessoire quelconque, ou avant

d'effectuer une tâche d'entretien quelconque.

Assurez-vous qu'une valve d'arrêt d'urgence accessible a bien été installée sur la ligne d'alimentation d'air et que les autres utilisateurs savent où elle se trouve.

DÉPANNAGE

Des facteurs extérieurs à l'outil peuvent causer des baisses de puissance ou d'autres problèmes. Un débit réduit du compresseur, un drainage excessif du conduit d'air de l'humidité ou des limitations dans le boyau d'air ou l'utilisation de raccords de dimensions inadéquates ou en mauvaise condition peuvent réduire l'alimentation d'air. Des résidus d'abrasif ou des dépôts accumulés dans l'outil peuvent diminuer la puissance, ceci peut être corrigé en nettoyant le filtre à air et en nettoyant l'outil avec du solvant à l'huile pour dépôts, ou avec un mélange en parts égales d'huile SAE #10 et du kérosène. Des dépôts de gravier ou de gomme dans l'outil peuvent couper l'alimentation électrique, ce qui peut se corriger en nettoyant le filtre à air et en rinçant l'outil suivant les instructions d'entretien prévues à la page suivante.

LUBRIFICATION ET ENTRETIEN DE

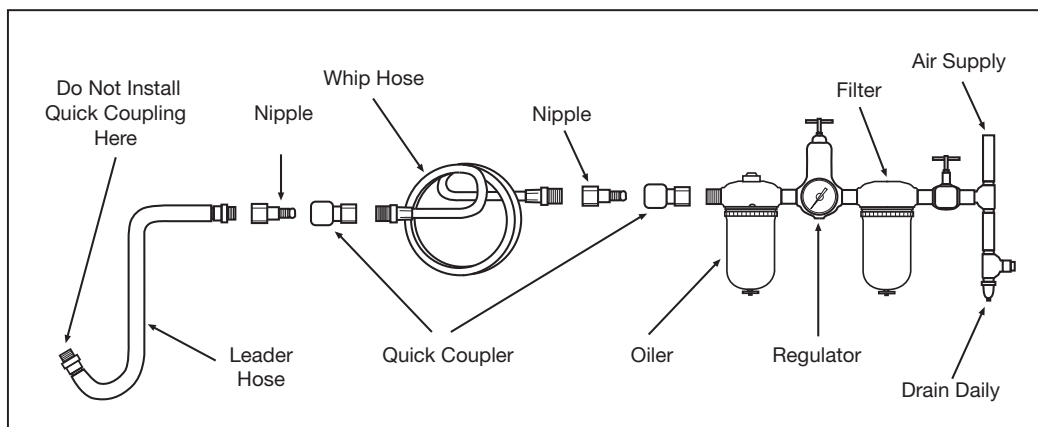


FIG. 1

VOTRE MARTEAU

Tous les outils pneumatiques devraient être régulièrement huilés pour prévenir l'accumulation de moisissures et la formation de rouille dans l'outil durant les périodes où il n'est pas utilisé. La meilleure pratique est d'huiler l'outil les jours où il est utilisé une fois au début et une fois après sa journée de travail. Il est encore plus important que l'outil soit huilé à la fin de la journée de travail, avant de l'entreposer pour une certaine période ou une période de non-utilisation plus prolongée.

Il existe les deux horaires d'huilage suivants

- Si l'atelier contient un lubrificateur intégré dans le circuit d'air de l'atelier, suivez « **L'HORAIRE D'ENTRETIEN** ».

OU

- Si l'atelier ne possède pas de système de lubrification intégré, suivez « **L'HORAIRE D'HUILAGE QUOTIDIEN** ».

HORAIRE D'ENTRETIEN

(Ateliers avec un lubrificateur intégré dans le circuit d'air)

1. Assurez-vous que le système de lubrification de l'atelier fonctionne correctement. Sinon, suivez l'HORAIRE D'HUILAGE QUOTIDIEN ci-après pour obtenir le meilleur rendement possible de votre outil.
2. Si le système de lubrification fonctionne correctement, il n'est pas nécessaire d'huiler l'outil tous les jours
3. Une fois par mois, vaporisez trois jets à pulvérisation d'une seconde pénétrant directement dans l'entrée d'air de l'outil. Avant de mettre l'outil en marche, entourez d'un chiffon les orifices d'échappement de l'outil. Si le liquide sortant de l'outil a l'air sale après cette première opération, répétez-la jusqu'à ce que le liquide ne soit plus sale ou brunâtre. Si après plusieurs répétitions le liquide sortant de l'appareil continue d'être sale, vérifiez le filtre à air de l'atelier. Il aurait peut-être besoin d'être remplacé.
4. Lorsqu'un outil est entreposé après l'étape 3 ci-dessus, mettez 2 à 3 gouttes d'huile à outil pneumatique dans l'entrée d'air de l'outil et faites fonctionner l'outil pendant cinq secondes avant de l'entreposer.

HORAIRE D'HUILAGE QUOTIDIEN

(Ateliers sans système de lubrification intégré)

1. Huilez l'outil une fois avant que la journée de travail commence et aussi une fois à la fin de la journée.
2. Utilisez un lubrifiant spécialement conçu pour les outils pneumatiques. Consultez votre fournisseur d'outils pour vous procurer l'outil de graissage pneumatique approprié à votre outil.
3. N'utilisez pas plus de 2 à 3 gouttes d'huile chaque fois que vous huilez votre outil, un excès d'huile pourrait diminuer l'efficacité de l'outil.
4. S'il n'y a pas d'huile à outil pneumatique disponible, une huile 3 dans 1 ou toute autre huile mouvement légère similaire peut être utilisée. N'utilisez pas d'autre type d'huile dans votre outil pneumatique.
5. Une fois par mois, vaporisez trois jets à pulvérisation d'une seconde pénétrant directement dans l'entrée d'air de l'outil. Avant de mettre l'outil en marche, entourez d'un chiffon les orifices d'échappement de l'outil. Si le liquide sortant de l'outil a l'air sale après cette première opération, répétez-la jusqu'à ce que le liquide ne soit plus sale ou brunâtre. Si après plusieurs répétitions le liquide sortant de l'appareil continue d'être sale, vérifiez le filtre à air de l'atelier. Il aurait peut-être besoin d'être remplacé.

AVERTISSEMENT : Toute huile plus lourde qu'une huile à outil pneumatique ou une huile mouvement légère similaire à une 3 dans 1 ne devrait pas être utilisée dans un outil pneumatique. De telles huiles peuvent devenir collantes et créer des problèmes de performance lorsque utilisées.

AVERTISSEMENT : Une fois l'outil pneumatique lubrifié, de l'huile s'écoulera de l'orifice d'échappement pendant les premières secondes de fonctionnement. L'orifice d'échappement doit être recouvert d'un chiffon avant de mettre en marche l'outil pour prévenir les blessures graves.

SX2302 MARTEAU PNEUMATIQUE À CYLINDRE LONG

RESPONSABILITÉ DU PROPRIÉTAIRE/UTILISATEUR

Le propriétaire et/ou utilisateur doit posséder une compréhension des directives de fonctionnement et des mises en garde du fabricant, avant d'utiliser ce cric utilitaire. Le personnel impliqué dans l'utilisation de cette pièce d'équipement doit être prudent, compétent, bien entraîné et qualifié au fonctionnement sécuritaire et à l'utilisation adéquate de l'équipement, au moment de l'entretien des véhicules et de leurs composantes. On devrait insister particulièrement sur la compréhension des renseignements touchant les mises en garde. Si l'utilisateur ne parle pas couramment l'anglais, les directives du fabricant et les mises en garde devraient être lues et discutées par l'acheteur /propriétaire avec l'utilisateur dans sa langue maternelle, pour s'assurer de la bonne compréhension du contenu par l'utilisateur. Le propriétaire et / ou l'utilisateur doit étudier et conserver les directives du fabricant, pour référence éventuelle. Relativement aux étiquettes de mises en garde et aux manuels de directives, le propriétaire et / ou l'utilisateur est responsable de s'assurer qu'ils soient maintenus lisibles et intacts. Les étiquettes de remplacement et la littérature sont disponibles auprès du fabricant.

GARANTIE LIMITÉE

SUNEX INTERNATIONAL, INC. GARANTIT À SES CLIENTS QUE LES OUTILS DE MARQUE SUNEX TOOLS SONT EXEMPTS DE DÉFAUTS DE MAIN D'ŒUVRE ET DE MATÉRIAU

SUNEX International, Inc. réparera ou remplacera ses outils de marque SUNEX Tools® qui ne donnent pas un service satisfaisant à cause d'un défaut de main d'œuvre ou de matériau, selon les termes et conditions décrits ci-dessous dans les plans de garantie correspondant à ce produit spécifique. Ce produit a une garantie de UN AN. Pendant la période de garantie, SUNEX Tools® réparera ou remplacera, à sa seule discrétion, toute pièce ou tout appareil dont il a été déterminé qu'il comporte un défaut de matériau ou de main d'œuvre.

Autres informations importantes sur la garantie

Cette garantie ne couvre pas les dommages à de l'équipement ou à des outils modifiés, sujets à des abus ou à une utilisation incorrecte, ou encore endommagés; elle ne couvre pas les réparations ou le remplacement effectué par quiconque autre que SUNEX Tools® ou ses centres de services de garantie autorisés. L'obligation qui précède constitue la seule responsabilité de SUNEX Tools® en vertu de cette garantie ou de toute garantie implicite; et en aucun cas SUNEX Tools® ne pourra être responsable pour des dommages indirects ou consécutifs. Remarque : Certaines juridictions ne permettent pas l'exclusion ou la limitation des dommages indirects ou consécutifs; la limitation ou l'exclusion ci-dessus pourrait donc ne pas s'appliquer à votre cas. Retourner l'équipement ou les pièces à SUNEX Tools®, ou à un centre de service de garantie autorisé, port prépayé. S'assurer d'inclure votre nom, votre adresse, une preuve de la date d'achat et la description de la défaillance présumée. Veuillez adresser par écrit toutes vos questions sur le service de garantie à SUNEX Tools®. Cette garantie donne à l'acheteur des droits juridiques spécifiques ainsi que certains autres droits qui peuvent varier selon la juridiction. Après échéance de la garantie de remplacement direct d'un an, certaines pièces de service seront disponibles à l'achat par l'entremise des options de services normaux de SUNEX Tools®.

ADRESSE D'EXPÉDITION: SUNEX Tools • 315 Hawkins Rd. • Travelers Rest, SC 29690

ADRESSE POSTALE: SUNEX Tools • P.O. Box 1233 • Travelers Rest, SC 29690